



OBSZARU GMINY ŻEGOCINA

Diagnoza stosunków społeczno-gospodarczych w gminie oraz problemów funkcjonalno-przestrzennych, stanu wyposażenia w infrastrukturę techniczną oraz stanu technicznego tkanki budowlanej w gminie

SPIS TREŚCI

WSTĘP.....	3
1 PODSTAWA PRAWNA DIAGNOZY.....	4
2 OGÓLNE INFORMACJE O GMINIE ŻEGOCINA.....	5
3 SFERA SPOŁECZNA.....	8
3.1 DEMOGRAFIA.....	8
3.1.1 Liczba ludności.....	8
3.1.2 Inne zjawiska demograficzne.....	10
3.1.3 Struktura wiekowa.....	10
3.1.4 Wskaźniki obciążenia demograficznego.....	11
3.1.5 Prognoza demograficzna.....	12
3.2 Czynniki związane z ubóstwem i wykluczeniem.....	13
3.2.1 Korzystający z pomocy społecznej.....	14
3.2.2 Korzystający z pomocy społecznej z powodu niepełnosprawności.....	16
3.3 Bezrobocie.....	16
3.4 Czynniki związane z bezpieczeństwem.....	17
3.4.1 Zagrożenie przestępczością.....	17
3.4.2 Bezpieczeństwo drogowe.....	18
3.4.3 „Niebieskie karty”.....	18
3.5 Czynniki związane z aktywnością mieszkańców.....	18
3.5.1 Organizacje pozarządowe.....	18
3.5.2 Udział w wyborach.....	20
3.5.3 Kultura.....	20
3.5.4 Biblioteki.....	21
3.6 Edukacja.....	22
3.6.1 Przedszkola.....	22
3.6.2 Szkoły i gimnazja.....	23
3.6.3 Wyniki egzaminów.....	24
3.6.4 Infrastruktura informatyczna.....	25
3.6.5 Inne problemy szkolne.....	25
3.7 Podsumowanie pytań ankietowych w sferze społecznej.....	27
4 SFERA GOSPODARCZA.....	28
4.1 Podsumowanie pytań ankietowych w sferze gospodarczej.....	30
5 SFERA ŚRODOWISKOWA.....	31
5.1 Poziom zanieczyszczenia powietrza.....	31
5.2 Zagrożenie hałasem.....	32
5.3 Zagrożenie azbestem.....	32

5.4	Osuwiska	33
5.5	Inne zagrożenia środowiskowe	33
6	SFERA PRZESTRZENNO - FUNKCJONALNA	34
6.1.1	Infrastruktura wodno-kanalizacyjna	34
6.1.2	Infrastruktura kulturalno-sportowo-rekreacyjna	34
7	SFERA TECHNICZNA	36
7.1.1	Budynki użyteczności publicznej.....	36
7.1.2	Domy i mieszkania	36
7.1.3	Zabytki	37
7.2	Podsumowanie pytań ankietowych w sferze środowiskowej, przestrzennej i technicznej	38
8	DELIMITACJA I OPIS OBSZARU REKOMENDOWANEGO DO REWITALIZACJI	39
8.1	Sposób rekomendowania obszaru rewitalizacji	39
8.2	Podobszar I ŁĄKTA GÓRNA.....	40
8.2.1	Sfera społeczna	41
8.2.2	Sfera przestrzenno-funkcjonalna	42
8.2.3	Sfera gospodarcza	44
8.2.4	Sfera techniczna	45
8.2.5	Sfera środowiskowa.....	46
8.3	Podobszar II ROZDZIELE.....	47
8.3.1	Sfera społeczna	48
8.3.2	Sfera przestrzenno-funkcjonalna	49
8.3.3	Sfera gospodarcza	49
8.3.4	Sfera techniczno-środowiskowa	49
8.4	ZESTAWIENIE DANYCH – SFERA SPOŁECZNA.....	50

WSTĘP

Niniejszy dokument został opracowany w ramach przygotowań Gminnego Programu Rewitalizacji. W dokumencie zamieszczona jest diagnoza czynników i zjawisk kryzysowych, która obejmowała analizę zjawisk gospodarczych, funkcjonalno-przestrzennych, środowiskowych oraz kulturowych, stan wyposażenia w infrastrukturę techniczną oraz stan techniczny obiektów budowlanych.

Diagnoza obszaru miała na celu zdefiniowanie problemów i zagrożeń rozwojowych oraz sytuacji kryzysowych i jest jednym z pierwszych etapów przygotowań GPR dla Gminy Żegocina

W diagnozie wykorzystano także wyniki wywiadów pogłębionych z liderami lokalnymi dotyczące oceny jakości życia i kluczowych problemów, postrzeganych przez mieszkańców oraz warsztatów rewitalizacyjnych z kluczowymi interesariuszami w gminie Żegocina. Dokonano także szeregu wizji lokalnych.

*Analizę problemów i potencjałów prowadzono w podziale na 5 sołectw, które potraktowano jako **jednostki urbanistyczne**.*

Raport w swej części diagnostycznej został podzielony na części, w których opisane są zjawiska w sferze:

- Społecznej;
- Gospodarczej;
- Środowiskowej;
- Przestrzenno-funkcjonalnej
- Technicznej

Zaproponowany program rewitalizacyjny miałby objąć część sołectwa Łąka Górna i Rozdziele. W sołectwach tych zidentyfikowano przede wszystkim zjawiska kryzysowe w sferze społecznej, ale także w sferach: środowiskowej oraz technicznej.

Wyznaczony obszar rewitalizacji zajmowałby łączną powierzchnię 102,32 ha (2,93% powierzchni gminy Żegocina) i zamieszkiwany jest przez 1523 mieszkańców (28,28% wszystkich mieszkańców gminy Żegocina).

1 PODSTAWA PRAWNA DIAGNOZY

Zgodnie z Ustawą o rewitalizacji z dnia 9 października 2015 r. (Dziennik Ustaw 2015, poz. 1777, tom 1) oraz Wytycznymi w zakresie rewitalizacji w programach operacyjnych na lata 2014-2020 wskazanymi przez Ministra Infrastruktury i Rozwoju (MliR/H20142020/20(01)/07/2015) w lipcu 2015 r. - przygotowanie, koordynowanie i tworzenie warunków do prowadzenia rewitalizacji, a także jej prowadzenie leży w zakresie właściwości gminy i stanowi jej zadanie własne.

Opracowanie Gminnego Programu Rewitalizacji powinna poprzedzać szczegółowa diagnoza w obszarach zagadnień **społecznych gospodarczych oraz przestrzenno-funkcjonalnych, technicznych i środowiskowych**, gdyż rewitalizacja jest to kompleksowy, skoncentrowany terytorialnie proces wyprowadzania ze stanu kryzysowego obszarów zdegradowanych prowadzony poprzez zintegrowane działania na rzecz lokalnej społeczności, przestrzeni i gospodarki.

Obszar zdegradowany to obszar, na którym zidentyfikowano stan kryzysowy.

Obszar rewitalizacji zaś to obszar o **szczególnej koncentracji zjawisk kryzysowych**, mający istotne znaczenie dla **rozwoju lokalnego** (posiada ograniczenie do **20%** powierzchni i **30%** mieszkańców gminy).

Na terenie gminy można wyznaczyć **jeden obszar zdegradowany** oraz **jeden obszar rewitalizacji** – z możliwością podziału na **podobszary**, w tym nieposiadające wspólnych granic. W gminie może obowiązywać **jeden program rewitalizacji**, nawet jeśli obszar rewitalizacji jest podzielony na podobszary niemające wspólnych granic.

Natomiast działania **na terenach niezamieszkałych** (poprzemysłowych, powojkowych, pokolejowych) –muszą być ściśle powiązane z celami rewitalizacji i przyczyniać się do **przeciwdziałania negatywnym zjawiskom społecznym** zdiagnozowanym na obszarze rewitalizacji.

Pierwszym krokiem jest wyznaczenie obszaru zdegradowanego, a więc takiego, na którym nasilone są negatywne zjawiska społeczne, takie jak: **bezrobocie, ubóstwo, przestępczość, niski poziom edukacji, czy kapitału społecznego** oraz niewystarczający poziom uczestnictwa w życiu publicznym i kulturalnym.

Ponadto wymagane jest, by na obszarze zdegradowanym występowało co najmniej jedno z wymienionych poniżej negatywnych zjawisk:

Gospodarczych - niski poziom przedsiębiorczości;

Środowiskowych - zanieczyszczenie środowiska, obecność odpadów;

Przestrzenno-funkcjonalnych - stan wyposażenia w infrastrukturę techniczną i społeczną, brak dostępu lub niska jakość podstawowych usług;

Technicznych - degradacja stanu technicznego obiektów budowlanych, niesfunkcjonowanie rozwiązań technicznych umożliwiających efektywne korzystanie z obiektów budowlanych, zwłaszcza w zakresie energooszczędności i ochrony środowiska.

Przeprowadzona analiza danych zawartych w niniejszym *Raporcie z diagnozy* pozwala zdefiniować problemy i zagrożenia oraz wskazać obszary o największej koncentracji zjawisk kryzysowych. Kolejnym etapem, będącym konsekwencją przeprowadzonej diagnozy jest wyznaczenie **obszaru zdegradowanego** i **obszaru rewitalizacji**, a następnie zdefiniowanie działań, które prowadzą do rozwiązywania problemów, zminimalizowania negatywnych zjawisk oraz przeciwdziałania ich skutkom.

2 OGÓLNE INFORMACJE O GMINIE ŻEGOCINA

Gmina Żegocina znajduje się w powiecie bocheńskim, w województwie małopolskim. Ma powierzchnię 34,9 km² i zamieszkiwana jest przez 5385 osób (31 XII 2015 r.). Pod względem liczby mieszkańców gmina Żegocina jest najmniejszą w powiecie bocheńskim. Stanowi 5,58% powierzchni powiatu i 0,23 % powierzchni Małopolski. Siedzibą gminy jest Żegocina. Gmina składa się z 5 sołectw: Bełdno, Bytomsko, Łąka Górna, Rozdziele, Żegocina)

Rysunek 1: Mapy: woj. małopolskiego w podziale na powiaty, powiatu bocheńskiego w podziale na gminy i gminy Żegocina w podziale na sołectwa



Źródło: Internet

46% mieszkańców gminy Żegocina zajmują się rolnictwem, a użytki rolne zajmują 59% obszaru gminy.

Powierzchnia lasów wynosi 1182,28 ha, w tym lasy publiczne zajmują 66,38 ha (w tym należących do gminy jest 7,6 ha). Ogólny wskaźnik lesistości wynosi 33,9% i jest wyższy od średniej dla powiatu bocheńskiego (29%) i dla Małopolski (28,6%) oraz dla Polski (29,4).

Tabela 1: Podstawowe charakterystyki gminy Żegocina

Sołectwo	Liczba ludności	Udział w populacji gminy	Powierzchnia w km ²	Udział w pow. gminy	powierzchnia w ha	Gęstość zaludnienia os/km ²	Przyrost naturalny
Bełdno	286	5,31%	2,232	6,4%	223,2	128,1	
Bytomsko	748	13,89%	5,607	16,08%	560,7	133,4	
Łąka Górna	1652	30,68%	9,8877	28,36%	988,77	167,1	
Rozdziele	886	16,45%	6,6444	19,06%	664,44	133,3	
Żegocina	1813	33,67%	10,4955	30,10%	1 049,55	172,7	
RAZEM	5385	100%	34,8666 km²	100%	3486,66 ha	154,4	6,5‰

Źródło: GUS oraz UG w Żegocinie

Gmina Żegocina, w rankingu gmin powiatu bocheńskiego rozpatrywanego ze względu na 14 wybranych wskaźników rozwojowych uplasowała się w 2014 r., na pierwszym miejscu, a w zestawieniu gmin województwa małopolskiego zajmuje 10 pozycję¹

Gmina Żegocina leży na pograniczu Beskidu Wyspowego i Pogórza Wielicko-Ciężkowickiego, w dolinie Potoku Sanka, w otoczeniu trzech gór: Kamionnej (801 m n.p.m.), Żarnówki (457 m n.p.m.) i Łopusze (661 m n.p.m.), z których roztacza się szeroka panorama na Beskid Wyspowy ze szczytami: Sałasz, Mogielnica, Śnieżnica itd. Przy sprzyjającej pogodzie można zobaczyć stamtąd z jednej strony Kraków, a z drugiej panoramę Tatr.

¹ Statystyczne Vademecum Samorządowca 2015; Urząd Statystyczny w Krakowie

Część gminy obejmuje Wiśnicko-Lipnicki Park Krajobrazowy, którego cała powierzchnia wynosi 14311 ha. Park charakteryzuje się różnorodnością rzeźby terenu, budowy geologicznej, warunków klimatycznych, glebowych i wodnych. Na jego obszarze wyznaczono trzy rezerваты przyrody, z których jeden znajduje się na terenie gminy Żegocina. Jest to rezerwat leśny o statusie rezerwatu częściowego „Kamionna – Jeziernik” (1997 r.). Ochronie podlega buczyna dolnoreglowa w masywie Kamionnej (801 m n.p.m.) o powierzchni 64,04 ha wraz z wyeksploatowanym kamieniołomem oraz stawem w części szczytowej wzgórza.

Budowa geologiczna terenu całego powiatu bocheńskiego determinuje lokalne bogactwa surowców mineralnych. Potencjalne zasoby naturalne obok pokładów soli kamiennej, to żwiry i iły. Złoża ropy naftowej występują w gminie Drwinia, a złoża gazu ziemnego na pograniczu gmin Żegocina, Trzciana i Nowy Wiśnicz oraz w gminie Rzezawa. Eksploatowane są tylko złoża w gminie Drwinia.²

Ślady istnienia miejscowości Żegocina datują się od czasów Bolesława Krzywoustego, czyli od pierwszej połowy XII wieku. Założycielem miejscowej parafii i właścicielem ziemskim, który w 1293 r. ufundował w Żegocinie kościół był Zbigniew Żegota, którego znak rodowy – Topór widnieje od 1995 r. w herbie gminy.

Gmina Żegocina ma kilka zabytkowych obiektów. Na pierwszym miejscu należy wymienić odrestaurowany, drewniany kościółek w Rozdzielu pochodzący z końca XV wieku i przeniesiony tu w 1986 r. z Królówki. Znajduje się on na Małopolskim Szlaku Architektury Drewnianej

Na starym cmentarzu w Żegocinie znajduje się pochodzący z roku 1833, najstarszy w Polsce znany chłopski kamienny nagrobek – Reginy Kuscyna.

W żegocińskim kościele parafialnym wybudowanym w 1895 r. znajduje się kilka zabytkowych eksponatów, wśród nich m.in. gotycka chrzcielnica kamienna, obraz Matki Boskiej Częstochowskiej z XVIII wieku, tęczą z gotycką rzeźbą Chrystusa na Krzyżu, Matki Boskiej i św. Jana.

W Łąckiej Górnej jest zespół parkowo-dworski z XIX wieku w., do którego prowadzi wspaniała aleja grabowa. W parku dworskim jest drewniana kapliczka o konstrukcji zrębowej pochodząca z 2 połowy XIX wieku.

W Łąckiej Górnej i Żegocinie znajdują się pięknie położone i odrestaurowane cmentarze z okresu I wojny światowej.

Na terenie gminy jest wiele przydrożnych kapliczek, figur i krzyży. Dwa sanktuaria na terenie gminy to znajdujący się w Żegocinie Kościół pw. św. Mikołaja oraz Kościół pw. św. Jakuba w Rozdzielu. Na obszarze jest także jeszcze wiele dawnych chłopskich zabudowań.

Przez teren gminy przebiega wiele szlaków turystycznych o różnicowanym przebiegu.

Wśród szlaków górskich (pieszych) wyróżniamy:

- dwa szlaki zielone – pierwszy o długości 23 km z Rajbrotu przez Rogozową, Dominiczną Górę, Szpilówkę, Machulec do Czchowa oraz drugi rozciągający się na długości 4 km z Żegociny do Łopuszy.
- szlak żółty o długości 7 km z Żegociny przez Kamionną do Pasierbca,
- szlak niebieski o długości 54 km, którego trasa rozpoczyna się w Bochni i prowadzi przez Nowy Wiśnicz, rezerwat przyrody Kamień Grzyb, Kamienie Brodzińskiego, Rajbrot, Łopusze, górę Kamionną do Tymbarku,
- szlak czarny 10,5 kilometrowy, którego punktem wyjściowym jest Lipnica Murowana przez Dolinę Piekarskiego, Rogozową, Bacówkę Biały Jeleń do Rajbrotu.

Dużym zainteresowaniem cieszy się spacerowy szlak:

- czerwony Żegocina-Źródło Zuber.

² Strategia Rozwoju Powiatu Bocheńskiego na lata 2014-2020

Ponadto na terenie gminy Żegocina znajdują się 3 oznaczone górskie trasy rowerowe:

- zielona – (łatwa): Żegocina – Łąka Górna – Bełdno – Żegocina, licząca 11 km;
- niebieska – (średnia): Żegocina – Rozdziele – Laskowa – Żegocina, licząca 1,7 km, łącząca się z niebieską w gminie Laskowa;
- czerwona – (trudna): Żegocina – Kamionna – Rozdziele – Żegocina, licząca 12,4 km.

W sezonie letnim można skorzystać z otwartego basenu w Łące Górnej.

Rozwija się agroturystyka, która oferuje gościom liczne atrakcje m.in. naukę technik rękodzielniczych, naukę jazdy konnej, jazdę bryczką, quady, gokarty i wycieczki rowerowe. Na terenie gminy jest 7 gospodarstw agroturystycznych. Wiele z nich oferuje zdrowe wyżywienie i własne wyroby, np.: miód z własnej pasieki. Jedno z nich, gospodarstwo agroturystyczne „Łopusze”, które jest malowniczo położone na stoku góry Łopusze w Beskidzie Wyspowym należy do sieci „Małopolskiej Wsi Pachnącej Ziołami”. Gospodarstwo jest otoczone ogrodem, zagajnikiem i dzikimi łąkami pełnymi ziół i kwiatów. Jest szczególnie przyjazne dzieciom, które mają do swojej dyspozycji tematyczne place zabaw. W gospodarstwie przyrządza się potrawy z dodatkiem ziół zebranych w czystych ekologicznie terenach.

Atutami gminy jest czyste powietrze, zdrowa żywność, dużo grzybów i owoców leśnych oraz gościnność mieszkańców. Gmina Żegocina oferuje w miarę dobrą bazę noclegową - gastronomiczną, hotele, schroniska turystyczne i gospodarstwa agroturystyczne.

Gmina Żegocina nie należy do liderów samorządowych w pozyskiwaniu środków unijnych. Zgodnie z raportem przygotowanym przez wydawnictwo samorządowe „Wspólnota” po dziesięciu latach wdrażania funduszy w Polsce Żegocina znalazła się dopiero **na 520 miejscu** w kategorii gmin wiejskich, których na liście było 1566. Brano pod uwagę wielkość pozyskanych funduszy unijnych w przeliczeniu na jednego mieszkańca w całym okresie 2004–2014. Dane były wzięte ze sprawozdań budżetowych. Uwzględnione zostały wydatki, w których czwarta cyfra paragrafu klasyfikacji budżetowej wynosi: 1 – Finansowanie programów ze środków bezzwrotnych pochodzących z Unii Europejskiej, 5 – Finansowanie z innych środków bezzwrotnych, 7 – Płatności z budżetu środków europejskich lub 8 – Finansowanie programów i projektów ze środków funduszy strukturalnych, Funduszu Spójności oraz z funduszy unijnych finansujących Wspólną Politykę Rolną.”

Tabela 2: Zestawienie miejsca w rankingu pozyskanych środków przez gminy Żegocina i Ożarów oraz łączne środki pozyskane w latach 2004-2014 w przeliczeniu na mieszkańca

Samorząd	Miejsce w rankingu w poszczególnych latach					Wydatki finansowane ze środków unijnych w latach 2004–2014 (w zł per capita uwzględniając inflację – w cenach stałych 2014)
	2004–2009	2007–2011	2009–2012	2011–2013	2004-2014	
Ożarówice woj. śląskie	36	131	803	1	1	13326,98
Żegocina, woj. małopolskie	334	979	953	869	520	1769,97

Źródło: Ranking „Wspólnota” [http://www.wspolnota.org.pl/fileadmin/pliki/Andrzej_Gniadkowski/Ranking_UE/Ranking - Fundusze europejskie.pdf](http://www.wspolnota.org.pl/fileadmin/pliki/Andrzej_Gniadkowski/Ranking_UE/Ranking_-_Fundusze_europejskie.pdf)

Do głównych problemów gminy Żegocina należy: słaby rozwój gospodarczy, słaby rozwój infrastruktury technicznej terenów przeznaczonych pod inwestycje, nieuregulowana własność gruntów o dużym potencjalne dla rozwoju gospodarczego, niski stopień bezpieczeństwa – także uczestników ruchu drogowego, brak jednostki animującej życie kulturalne na terenie gminy oraz słaba infrastruktura społeczną integrująca mieszkańców.

Niekorzystne wskaźniki struktury demograficznej społeczności takie jak malejąca grupa osób w wieku przedprodukcyjnym i powoli zwiększająca się grupa osób w wieku poprodukcyjnym w ogólnej populacji mieszkańców uznane zostały za szczególnie uciążliwe dla gminy Żegocina.

3 SFERA SPOŁECZNA

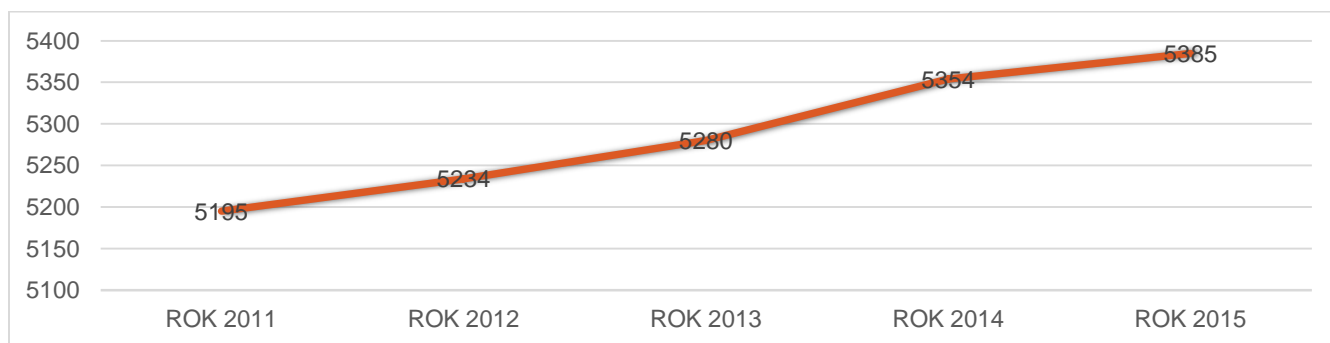
3.1 DEMOGRAFIA

3.1.1 LICZBA LUDNOŚCI

Według danych statystycznych Głównego Urzędu Statystycznego na dzień 31 XII 2015 r. w gminie zamieszkiwało 5385 osób, czyli 5,1% ludności powiatu bocheńskiego (15577) i 0,16 % mieszkańców Małopolski (3376329). Najludniejszym sołectwem jest Żegocina (1813), gdzie żyje 34% populacji gminy, najmniej mieszkańców liczy Bełdno (286) - 5,31% wszystkich mieszkańców gminy.

Średnia gęstość zaludnienia dla gminy wynosi 154,4 os./km². Najbardziej zaludniona jest Żegocina (172,7 os/km²), najmniejszy wskaźnik ma Bełdno (128,1 os/km²). Dla porównania w powiecie bocheńskim średnia gęstość zaludnienia jest nieco wyższa od średniej dla gminy Żegocina i wynosi 162 os./km². W Małopolsce wskaźnik ten jest znacząco wyższy: 222 os./km².

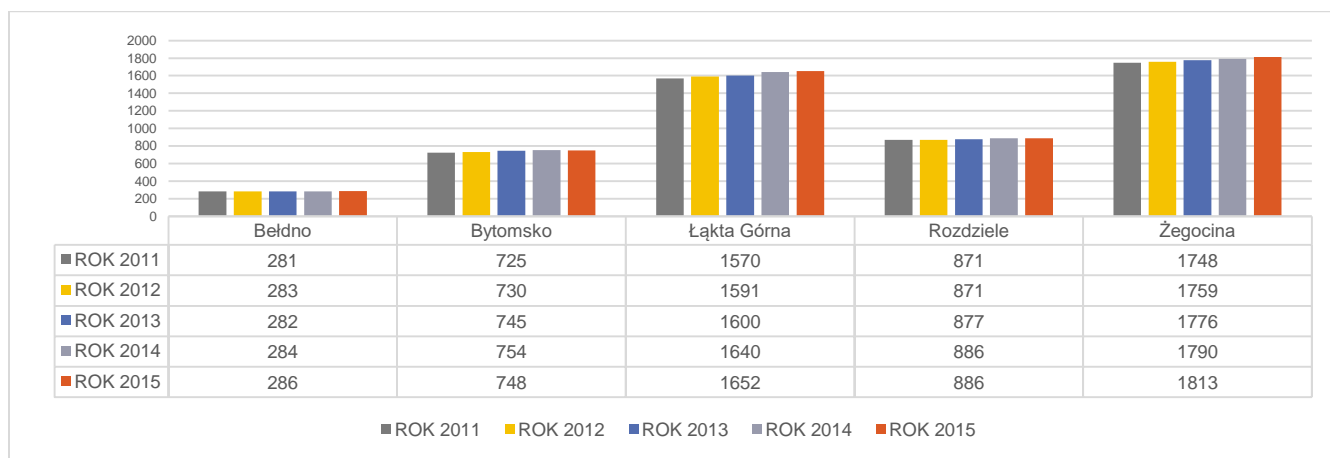
Wykres 1: Liczba ludności gminy Żegocina w latach 2011-2015



Źródło: Opracowanie własne na podst. danych z UG Żegocina

Liczba ludności gminy Żegocina zwiększa się systematycznie. W latach 2011-2015 wzrosła o 190 osoby, co stanowi przyrost o 3,66 % (w stosunku do roku bazowego).

Wykres 2: Liczba ludności w latach 2011-2015 w gminie Żegocina w podziale na sołectwa



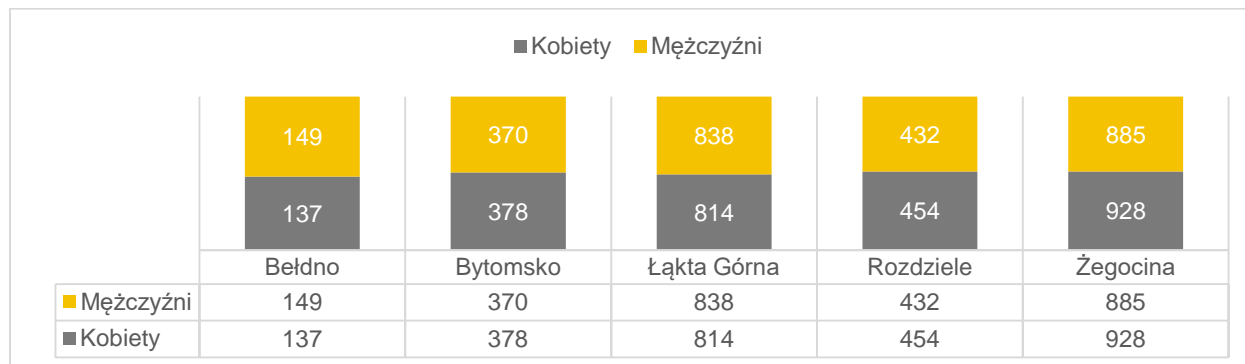
Źródło: Opracowanie własne na podst. danych z UG Żegocina

Wszystkie sołectwa zanotowały wzrost liczby mieszkańców: Bełdno (5 osób, 1,7%), Bytomsko (23 osób, 3,2%), Łąka Górna (82 osoby, 5,2%), Rozdziele (15 osób, 1,7%), Żegocina (65 osób, 3,7%).

W roku 2015 na 100 mężczyzn przypadało w Polsce średnio 107 kobiet (w 1980 r.: 105, w 2000 r.: 106). Różnice między liczbą kobiet a mężczyzn mniejsze są na wsi, gdzie na jednego mężczyznę przypada - niezmiennie od 1980

r. - 101 kobiet. Podobnie jest w całym powiecie bocheńskim, gdzie w liczbie mieszkańców nieznacznie przeważają kobiety stanowiąc 50,7%, a także i w gminie Żegocina - kobiet jest 50,34% (2015 r.).

Wykres 3: Ludność gminy Żegocina w podziale na sołectwa i w podziale na płeć (31 XII 2015 r.)



Źródło: Opracowanie własne na podst. danych z UG Żegocina

W poszczególnych sołectwach układa się to nieco inaczej. W Beldnie kobiety stanowią tylko 47,9% populacji, a w Łące Górnej 49,27%. Najwięcej kobiet jest w miejscowości Rozdziele: 51,24%.

Liczba urodzeń żywych i liczba zgonów w przeliczeniu na 1000 mieszkańców i przyrost naturalny

Przyrost naturalny to różnica pomiędzy liczbą urodzeń żywych a liczbą zgonów. Wartość dodatnia oznacza liczbę urodzeń przewyższającą liczbę zgonów, ujemna - odwrotnie. Jeśli mamy do czynienia z wartością ujemną, mówimy o ubytku **naturalnym**.

W Polsce na każdy 1000 osób w 2015 r. urodziło się 9,6 nowych Polaków, zmarło jednak 10,3 osób - oznacza to, że w 2015 r. przyrost naturalny w Polsce był ujemny i wyniósł minus 0,7 %. GUS wyliczył, że na koniec grudnia ub. roku było nas 38 mln 437 tys. osób. 60,3 % ludności Polski stanowili mieszkańcy miast, (w 1980 r. było to 58,7 proc., w 2000 r. 61,9 proc.)

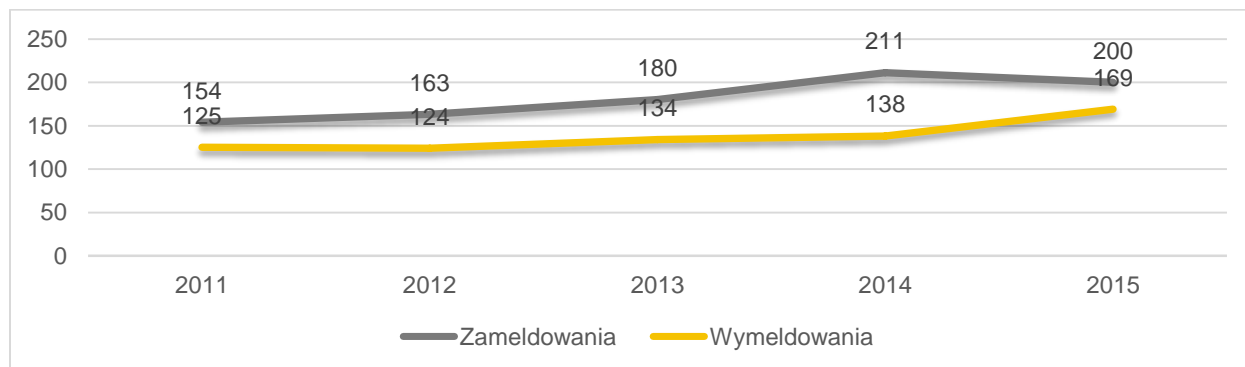
Na każdy 1000 mieszkańców powiatu bocheńskiego urodziło się 11,01 dzieci, a w gminie Żegocina 14,30. **Liczba zgonów** w przeliczeniu na 1000 mieszkańców wyniosła w powiecie 8,68, a w gminie 7,8.

Przyrost naturalny w powiecie bocheńskim wyniósł w 2015 r. 2,3‰, a w gminie Żegocina 6,5‰ i był najwyższym z wszystkich gmin powiatu.

Saldo migracji

Saldo migracji to różnica między napływem a odpływem ludności z danego obszaru w określonym czasie.

Wykres 4: Liczba osób zameldowanych i wymeldowanych w gminie Żegocina w latach 2011-2015



Źródło: Opracowanie własne na podst. danych z UG Żegocina

W latach 2011-2015 saldo migracji w gminie Żegocina było dodatnie w każdym roku. Łącznie w tym czasie na pobyt stały zameldowało się 908 osób, a wymeldowało 690. Przybyło łącznie 208 mieszkańców.

Saldo migracji ludności liczone na 1000 osób, oznacza przyrost/ubytek ludności danej jednostki administracyjnej na skutek migracji przypadający na 1000 mieszkańców tej jednostki. Ten wskaźnik dla gminy Żegocina w roku 2015 wyniósł 40,5

3.1.2 INNE ZJAWISKA DEMOGRAFICZNE

W Polsce na przestrzeni lat zdecydowanie spadła śmiertelność niemowląt. O ile w 1980 r. na 1000 żywych urodzeń notowano 25,5 zgonów, o tyle w 2000 r. było to średnio 8,4 zgony, w 2010 r. - 5, a w 2015 r. - 4.

Spada też liczba zawieranych małżeństw. W 1980 r. na 1000 osób zawierano średnio 8,6 małżeństw, w 2000 r. było to 5,5 zaś w 2015; 4,9. Wzrasta za to ilość rozwodów; na 1000 osób w 1980 r. odsetek rozwodów wyniósł 1,1; w 2015 to 1,8 proc.

Od lat spada też dzietność Polek i to bez względu na miejsce zamieszkania. W 1980 r. tzw. współczynnik dzietności (określający liczbę urodzonych dzieci przypadających na jedną kobietę w wieku rozrodczym) wyniósł 2,276; na wsi 2,908, a w miastach 1,928. W 2000 r. współczynnik ten wyniósł odpowiednio 1,367; na wsi 1,652, w miastach 1,201. Według ostatnich danych GUS za 2014 r. współczynnik dzietności w Polsce wyniósł średnio 1,290; na wsi 1,390, w miastach 1,217. Dla województwa małopolskiego wskaźnik ten wyniósł w 2015 r. 1,32.

3.1.3 STRUKTURA WIEKOWA

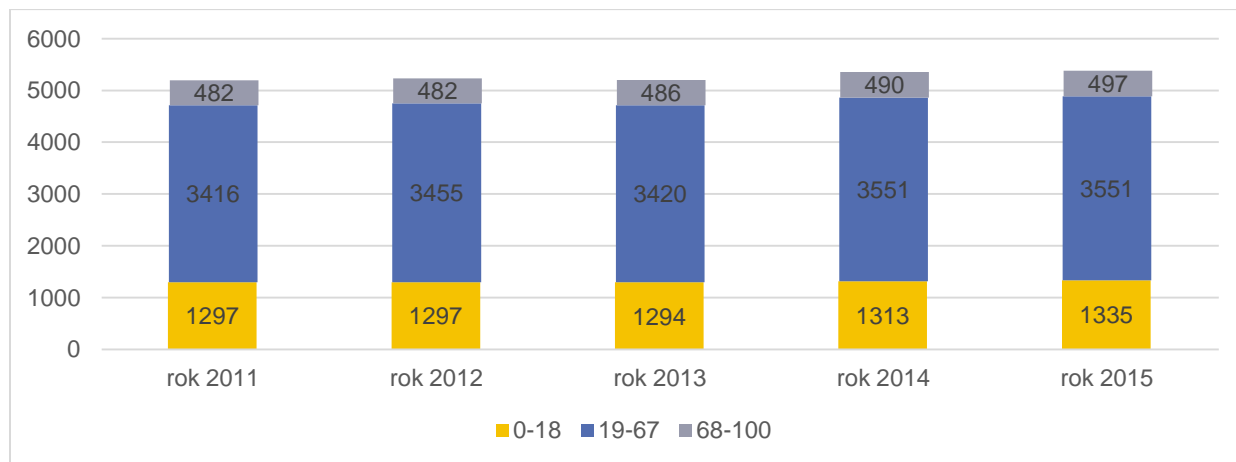
Liczba ludności w latach 2011-2015 nieznacznie, ale ciągle wzrasta. Jednak struktura ludności wykazuje podobne niekorzystne zmiany, choć jeszcze nie tak intensywne, jak w innych rejonach Polski.

Tabela 3: Liczba ludności w gminie Żegocina w wartościach bezwzględnych i procentowych w podziale na grupy wiekowe w latach 2011-2015.

	Liczba ludności	0-18		19-67		68-100	
		Liczba	[%]	Liczba	[%]	Liczba	[%]
rok 2011	5195	1297	24,97	3416	65,76	482	9,28
rok 2012	5234	1297	24,78	3455	66,01	482	9,21
rok 2013	5280	1294	24,51	3420	64,77	486	9,20
rok 2014	5354	1313	24,52	3551	66,32	490	9,15
rok 2015	5385	1335	24,79	3551	65,94	497	9,23

Źródło: Opracowanie własne na podst. danych z UG Żegocina

Wykres 5: Zmiana liczby ludności w gminie Żegocina w latach 2011-2015 w podziale na grupy wiekowe



Źródło: Opracowanie własne na podst. danych z UG Żegocina

W grupie 0-18 liczba mieszkańców wzrosła o 38 osób, ale grupa ta zmniejszyła swój udział w ogóle ludności o 0,18 pkt proc. Wzrost liczby osób w wieku produkcyjnym, czyli 19-67 o 135 osób spowodował wzrost udziału w strukturze wiekowej całej populacji gminy o 0,18 pkt proc. Natomiast w grupie 68-100 przybyło 15 osób, co spowodowało, że grupa ta nieznacznie obniżyła swój udział w strukturze całej społeczności gminnej.

Jak wynika z wyliczeń Urzędu w całej Polsce, w 2015 r. w wieku produkcyjnym było 62,4 proc. ludności (w 2010 r. 64,4 proc.), przedprodukcyjnym 18 proc. (w 2010 r. 18,8 proc.) zaś w wieku poprodukcyjnym 19,6 proc. (w 2010 r. 16,8 proc.).

Program „Rodzina 500+”

Jednym z badanych wskaźników z zakresu sfery społecznej jest liczba beneficjentów rządowego projektu „500+”. Zasiłek ten jest wypłacany przez GOPS.

Tabela 4: Liczba rodzin i dzieci w rodzinie otrzymujących zasiłek „500+”

Sołectwo	Liczba ludności	łącznie liczba dzieci	7 dzieci	6 dzieci	5 dzieci	4 dzieci	3 dzieci	2 dzieci	1 dziecko
Bełdno	286	39			1		4	7	8
Bytomsko	748	128	1	1	2	1	9	26	22
Łąka Górna	1652	132		1		4	12	20	34
Rozdziele	886	270				10	23	52	57
Żegocina	1813	216			1	5	15	39	68
RAZEM	5385	785	1 x 7	2 x 6	4 x 5	20 x 4	63 x 3	137 x 2	189 x 1
			7	12	20	80	177	274	189

Źródło: Opracowanie własne na podst. danych z UG Żegocina

W gminie Żegocina jest 785 dzieci uprawnionych do otrzymywania zasiłku „500+”. Jedna rodzina z Bytomska otrzymuje zasiłek na 7 dzieci, 4 rodziny w gminie otrzymują zasiłek na 5 dzieci i aż 20 rodzin otrzymuje zasiłek na 4 dzieci.

3.1.4 WSKAŹNIKI OBCIĄŻENIA DEMOGRAFICZNEGO

Wskaźniki obciążenia demograficznego wyznaczono na podstawie liczby ludności ogółem z uwzględnieniem grup wieku demograficznego: - produkcyjny - kobiety: 18-59 lat oraz mężczyźni: 18-64 lat, - nieprodukcyjny - osoby: 0-17 lat, kobiety: 60 lat i więcej oraz mężczyźni: 65 lat i więcej, - przedprodukcyjny - osoby: 0-17 lat, - poprodukcyjny - kobiety: 60 lat i więcej oraz mężczyźni: 65 lat i więcej.

Wskaźnik obciążenia demograficznego można liczyć na 3 sposoby:

- 1) **Wskaźnik definiujący ludność w wieku nieprodukcyjnym na 100 osób w wieku produkcyjnym** jest jednym z mierników pokazujących wydolność systemu zabezpieczeń społecznych oraz produktywności społeczeństwa, w szczególności w warunkach zmniejszania się liczby ludności w wieku produkcyjnym. Wysoki odsetek ludzi w wieku nieprodukcyjnym prowadzi do zachwiania równowagi liczbowej między warstwą ludności pracującej i produkującej a tymi warstwami, które utrzymywane są przez ludność pracującą (dzieci, młodzież ucząca się, emeryci).
 - Ludność w wieku nieprodukcyjnym na 100 osób w wieku produkcyjnym dla Polski 58,8
- 2) **Wskaźnik opisujący ludność w wieku poprodukcyjnym na 100 osób w wieku przedprodukcyjnym** informuje o poziomie dysproporcji wiekowych społeczeństwa. Od struktury wiekowej ludności zależy zapotrzebowanie na świadczenia socjalne (w tym emerytury i częściowo renty), zdrowotne itp.
 - Ludność w wieku **poprodukcyjnym na 100 osób w wieku przedprodukcyjnym** wynosi dla Polski 105,20
- 3) **Wskaźnik liczby ludności w wieku poprodukcyjnym przypadającej na 100 osób w wieku produkcyjnym** obrazuje wiek demograficzny ludności oraz daje pewien obraz dostępnych na rynku pracy zasobów siły roboczej, poprzez ocenę proporcji liczby osób w wieku produkcyjnym i osób, które w najbliższej przyszłości opuszczą rynek pracy.

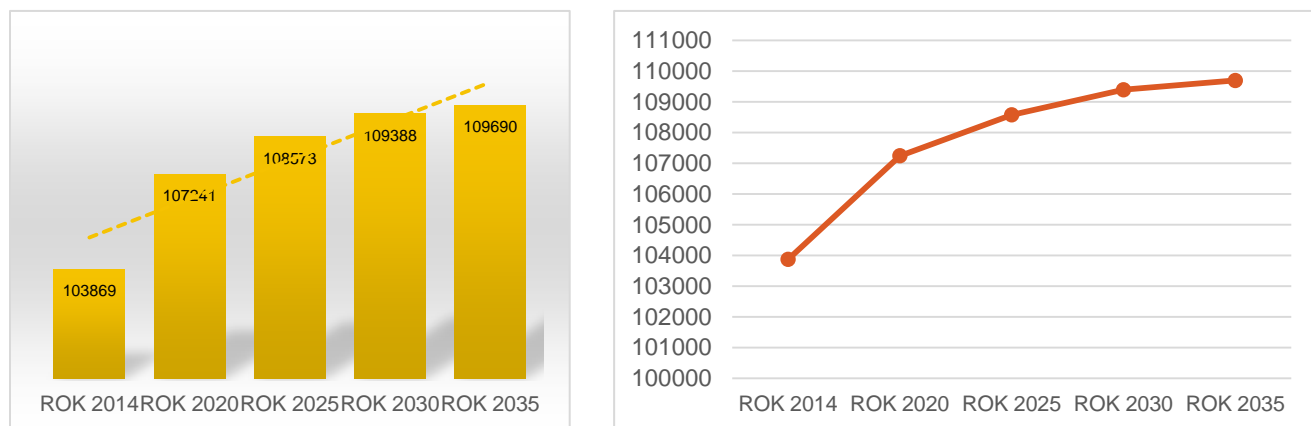
- Ludność w wieku poprodukcyjnym na 100 osób w wieku produkcyjnym **wynosi** dla Polski 30,20)

Najczęściej liczony jest pierwszy wariant obciążenia demograficznego tj: ludność w wieku nieprodukcyjnym na 100 osób w wieku produkcyjnym. Dla gminy Żegocina wynosi 60,10.

3.1.5 PROGNOZA DEMOGRAFICZNA

Główny Urząd Statystyczny wykonał prognozę ludności dla powiatów, której podstawę obliczeń stanowiły stany ludności według płci, wieku i powiatów w dniu 31.12.2013 r. Wyniki uwzględniają zarejestrowane migracje długookresowe, zarówno te definitywne (na pobyt stały), jak i czasowe (na okres co najmniej 12 miesięcy).

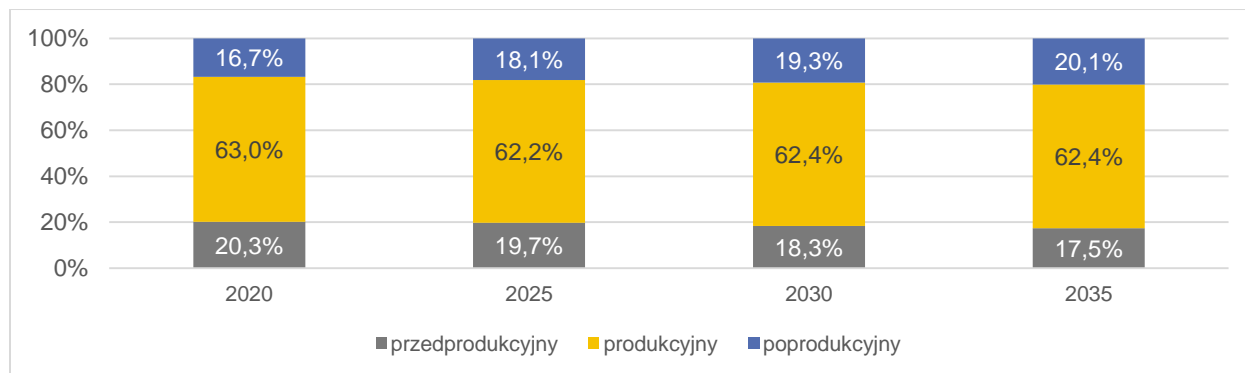
Wykres 6: Prognoza liczby ludności dla powiatu bocheńskiego do 2015 r. (wykres kolumnowy i wykres liniowy)



Źródło: Opracowanie własne na podst. danych GUS

Przewiduje się systematyczny wzrost ludności powiatu bocheńskiego do roku 2035, choć z każdym rokiem przyrost ten ma tendencje zwalniającą. Pomiedzy rokiem 2020 a 2015 prognozowany przyrost wynosi 1332 osoby. W kolejnych pięciolatkach przyrost jest znacznie mniejszy - o 815 osób - pomiedzy 2025 a 2013 i o 302 osoby pomiedzy rokiem 2030 a 2015. Prognozowana liczba ludności w roku 2035 dla powiatu bocheńskiego wynosi 109690 osób.

Wykres 7: Prognoza liczby ludności powiatu bocheńskiego w podziale na grupy wiekowe



Źródło: Opracowanie własne na podst. danych GUS

W grupie ludności w wieku przedprodukcyjnym nastąpi systematyczny spadek jej procentowego udziału w ogólnej populacji powiatu (z 20,3% na 17,4%).

Udział liczby osób w wieku produkcyjnym, w ludności ogółem, prognozowany w latach 2020-2035, będzie także nieznacznie malał, zstępując od poziomu 63,0% w 2020 roku do 62,4% w 2035.

Natomiast w grupie osób, które zakończą już swą aktywność zawodową prognozowane statystyki są bardzo niekorzystne. Udział ludności w wieku poprodukcyjnym w ogólnej populacji wzrośnie w analizowanym okresie o 3,4 punktu procentowych (z 16,7% w 2020 do 20,1% w 2035).

Przewidywane zmiany w strukturze ludności spowodują sukcesywne kurczenie się i starzenie zasobów pracy, a w konsekwencji pogarszanie się podaży siły roboczej na lokalnym rynku. W połączeniu z procesem wydłużania się dalszego trwania życia zjawiska te wpisują się w ogólnopolską tendencję procesu starzenia się społeczeństwa.

3.2 Czynniki związane z ubóstwem i wykluczeniem

Ubóstwo stanowi jeden z istotnych wymiarów wykluczenia społecznego. Można go ogólnie zdefiniować jako połączenie braku zasobów ekonomicznych, występowania izolacji społecznej oraz ograniczonego dostępu do praw o charakterze społecznym i obywatelskim. Ubóstwo traktowane jest jako forma nierówności i utożsamiane z występowaniem nadmiernych rozpiętości w poziomie zaspokojenia potrzeb w społeczeństwie: ubogie są te gospodarstwa domowe, te osoby, których poziom zaspokojenia potrzeb jest niższy niż pozostałych członków danego społeczeństwa.

Natomiast **wykluczenie społeczne** nie jest synonimem ubóstwa. Wykluczenie społeczne rozumiane jest jako proces kumulacji niekorzystnej sytuacji materialnej (ubóstwa) oraz braku lub ograniczonych relacji społecznych (izolacji społecznej). Opiera się na założeniu, że więzi społeczne stanowią istotę integracji społecznej i mogą być traktowane, jako pewien rodzaj „ubezpieczenia” na wypadek sytuacji kryzysowych, natomiast brak tych więzi zwiększa ryzyko ubóstwa i wykluczenia. Zatem według tej definicji, za wykluczone społecznie uznaje się osoby, które jednocześnie doświadczają ubóstwa oraz są wyizolowane społecznie.

Gminny Ośrodek Pomocy Społecznej zlokalizowany jest w części budynku Urzędu Gminy w Żegocinie. Warunki lokalowe są średnie. Brak jest pomieszczeń stwarzających warunki intymności ludziom, oczekującym na indywidualną pomoc, po którą przychodzą z powodu traumatycznych przeżyć i trudnej sytuacji życiowej. Nowe programy społeczne, w tym świadczenia wychowawcze 500+, znacząco zwiększyły liczbę klientów pomocy społecznej, co pogorszyło warunki obsługi klientów GOPS. Pomieszczenia GOPS posiadają bariery architektoniczne utrudniające i ograniczające możliwość poruszania się niepełnosprawnym.



W GOPS zatrudnione są 4 osoby tj.: kierownik na pełny wymiar czasu pracy, główny księgowy na ½ etatu oraz dwóch pracowników socjalnych w pełnym wymiarze czasu.

Gminny Ośrodek Pomocy Społecznej w Żegocinie swoją pomocą roku objął - w 2014 - 183 rodziny. Świadczenia pieniężne otrzymało 96 rodzin, świadczenia niepieniężne 64 rodziny, pomocą usługową objęto 2 osoby i pomocą wyłącznie w postaci pracy socjalnej 60 rodzin.

W 2015 roku GOPS pomagał 164 rodzinom. Świadczenie pieniężne otrzymały 83 rodziny, świadczenia niepieniężne 61 rodzin, a pomocą usługową otrzymały 2 osoby. Świadczenia socjalne niefinansowe otrzymało od pracowników GOPS 58 rodzin.

W 2015 r. gmina Żegocina wzięła udział w programie „Szlachetna paczka”. Z powiatu bocheńskiego zatwierdzono 27 historii rodzin (w tym 6 z gminy Żegocina), które zostały opublikowane w projekcie i wszystkie te rodziny otrzymały pomoc. Darczyńcy przestali – zgodnie z potrzebami - m.in.: sprzęt AGD, meble, artykuły żywnościowe, środki czystości, artykuły dla małych dzieci, odzież, obuwie, pościel, zabawki. Warto nadmienić, że wolontariuszami byli tylko pracownicy GOPS, co świadczy o nierozwiniętym systemie wolontariatu w gminie. Nie ma też organizacji pozarządowych charytatywnych czy z zakresu pomocy społecznej.

Mimo, iż z roku na rok systematycznie, – choć nieznacznie - zmniejsza się grupa podopiecznych GOPS, to liczba mieszkańców przypadających na 1 pracownika socjalnego w gminie Żegocina wzrasta. W roku 2013 było ich 2645, rok później 2688, a w 2015 już 2702 osób.³

Na terenie gminy Żegocina **nie ma Ośrodka Interwencji Kryzysowej**, ani też zespołu interwencji kryzysowej, w którym specjaliści pomagają rozwiązywać różne problemy emocjonalne i trudności życiowe. W razie ujawnienia takiej potrzeby GOPS kieruje do OIK w Krakowie, przy ul. Radziwiłłowskiej.

Pracownicy GOPS oceniają, że jest duże **rozproszenie ubóstwa**. Nie ma jednego skupiska, choć można wskazać sołectwa, w których ubóstwa jest najwięcej (np. Łąka Górna), gdzie mieszkają ludzie z większymi, niż gdzie indziej problemami żywymi. Przyczyny należy szukać w procesach migracyjnych i procesach starzenia się społeczeństwa.

3.2.1 KORZYSTAJĄCY Z POMOCY SPOŁECZNEJ

Pomoc społeczna na celu umożliwienie osobom i rodzinom przezwyciężanie trudnych sytuacji życiowych, których nie są one w stanie pokonać, wykorzystując własne uprawnienia, zasoby i możliwości (art.2.1. *ustawy o pomocy społecznej z dnia 12 marca 2004 roku*). Pomoc społeczna wspiera osoby i rodziny w wysiłkach zmierzających do zaspokojenia niezbędnych potrzeb i umożliwia im życie w warunkach odpowiadających godności człowieka (art.3.1. *ustawy o pomocy społecznej z dnia 12 marca 2004 roku*).

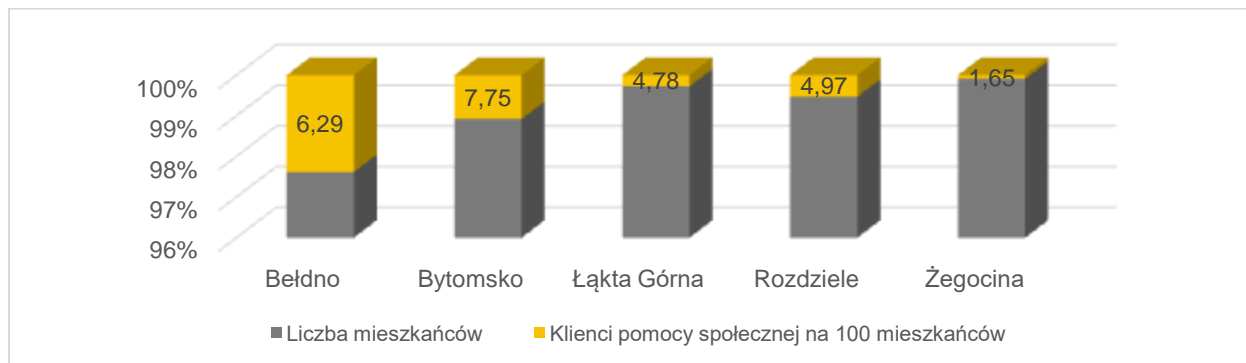
Tabela 5: Dane podstawowe z zakresu pomocy społecznej świadczonej w gminie Żegocina w podziale na sołectwa (2015 r.)

Sołectwo	Liczba ludności	Liczba osób korzystających z pomocy społecznej	Liczba osób korzystających z pomocy społecznej w ogólnej populacji	Liczba klientów pomocy społ. z powodu ubóstwa	Liczba klientów pomocy społ. z powodu ubóstwa [%]	Liczba osób pobierających zasiłki	Liczba osób pobierających zasiłki [%]	Liczba klientów pomocy społ. z powodu niepełnosprawności	Liczba klientów pomocy społ. z powodu niepełnosprawności [%]
Bełdno	286	18	6,29	6	0,1	6	0,1		
Bytomsko	748	58	7,75	16	0,3	16	0,3		
Łąka Górna	1652	79	4,78	20	0,3	30	0,5		
Rozdziele	886	44	4,97	17	0,2	20	0,3		
Żegocina	1813	30	1,65	12	0,2	15	0,2		
RAZEM	5385	229	4,25%	71	1,1%	87	1,4%	54	1%

Źródło: Opracowanie własne na podst. danych z UG Żegocina

Na 5385 mieszkańców 229 osób korzysta z pomocy społecznej. Stanowi to 4,3% ogólnej populacji gminy Żegocina. Najwięcej osób objętych pomocą społeczną jest w Łące Górnej – 79, następnie w Bytomsku – 58, w Rozdzielu – 44, w Żegocinie – 30 oraz w Bełdnie – 18.

Wykres 8: Liczba osób korzystających z pomocy społecznej na 100 mieszkańców w gminie Żegocina w podziale na sołectwa (2015)



Źródło: Opracowanie własne na podst. danych z UG Żegocina

³ Internetowy Obserwator Statystyk Społecznych

Największy udział klientów GOPS w ogólnej populacji mieszkańców jest w Bytomsku, a następnie w Bełdnie. Powyżej średniej gminnej są wszystkie miejscowości, z wyjątkiem Żegociny.

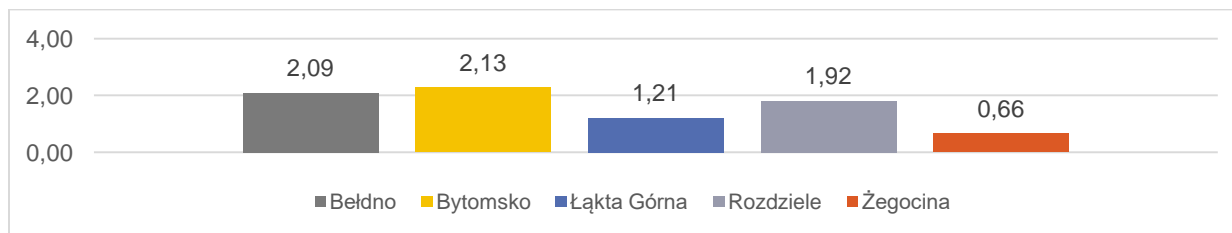
Korzystający z pomocy społecznej z powodu ubóstwa.

Ubóstwo, to pojęcie, które z jednej strony określa warunki życia jednostki, a z drugiej strony wskazuje na nierówności i sprzeczności występujące w społeczeństwie. W latach 2008-2014 nastąpiła poprawa sytuacji materialnej gospodarstw domowych. Wzrósł poziom dochodów, poprawiły się warunki mieszkaniowe i poziom wyposażenia w dobra trwałe użytkowania. Poprawa ta jednak nie dotyczyła całego społeczeństwa, a ubóstwo ekonomiczne, ze wszystkimi jego konsekwencjami stanowi w Polsce istotny problem społeczny. W latach 2013-2014 stopa ubóstwa skrajnego w Polsce pozostawała na podobnym poziomie, nieco ponad 7%. Zasięg ubóstwa relatywnego w Polsce w latach 2008-2014 kształtował się na poziomie zbliżonym do średniej dla Unii Europejskiej. Jednak granica ubóstwa relatywnego w Polsce należy do najniższych spośród wszystkich krajów Unii Europejskiej. Ubóstwu szczególnie sprzyja bezrobocie, niski status zawodowy oraz zamieszkiwanie na wsi lub w małym mieście.⁴

Oprócz czynników związanych z rynkiem pracy oraz miejscem zamieszkania, ważną determinantą ubóstwa jest skład gospodarstwa domowego. Do momentu wprowadzenia „Rodzina 500+” była przede wszystkim liczba dzieci. Wśród rodzin wielodzietnych obserwowane były znacznie wyższe wskaźniki ubóstwa, niż wśród innych typów rodzin. Szacuje się, że dzięki programowi „500+” ubóstwo dzieci w Polsce zmniejszyło się o 11%, a program ma pozytywny wpływ na walkę z biedą i wykluczeniem społecznym (Raport Banku Światowego).

W gminie Żegocina pomocą społeczną z powodu ubóstwa w 2015 r. objęto 71 osób.

Wykres 9: Liczba klientów pomocy społecznej z przyczyn ubóstwa w gminie Żegocina w podziale na sołectwa na 100 mieszkańców (2015)



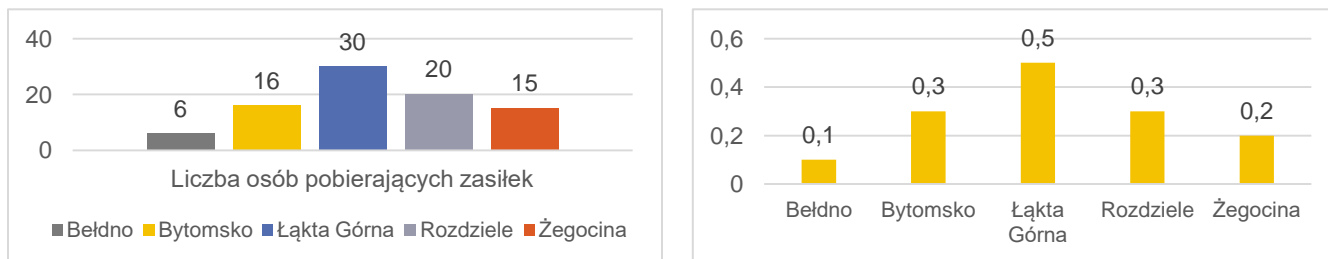
Źródło: Opracowanie własne na podst. danych z UG Żegocina

Jak informują pracownicy GOPS najczęściej „ubóstwa” jest w Łące Górnej (20 osób), Rozdzielu (17 osób) i w Bytomsku (16 osób). Wartość wskaźnika „liczba osób objętych pomocą społeczną z przyczyn ubóstwa na 100 mieszkańców” największa jest w Bytomsku i Bełdnie.

Osoby pobierające zasiłek

Zasiłek stały jest formą pomocy społecznej przysługującej osobom znajdującym się w trudnej sytuacji życiowej spełniającym kryterium podmiotowe i dochodowe.

Wykres 10: Liczba osób pobierających zasiłki w gminie Żegocina w podziale na sołectwa oraz w przeliczeniu na 100 mieszkańców (2015)



⁴ Ubóstwo w Polsce 2013-2014; GUS

Źródło: Opracowanie własne na podst. danych z UG Żegocina

Osób pobierających zasiłek w gminie Żegocina jest łącznie 87, stanowi to 1,4% populacji gminy. Najwięcej takich osób jest w Łącku Górnej (30) oraz w Rozdziele (16). W przeliczeniu na 100 mieszkańców także Łącka Górna jest na pierwszym miejscu.

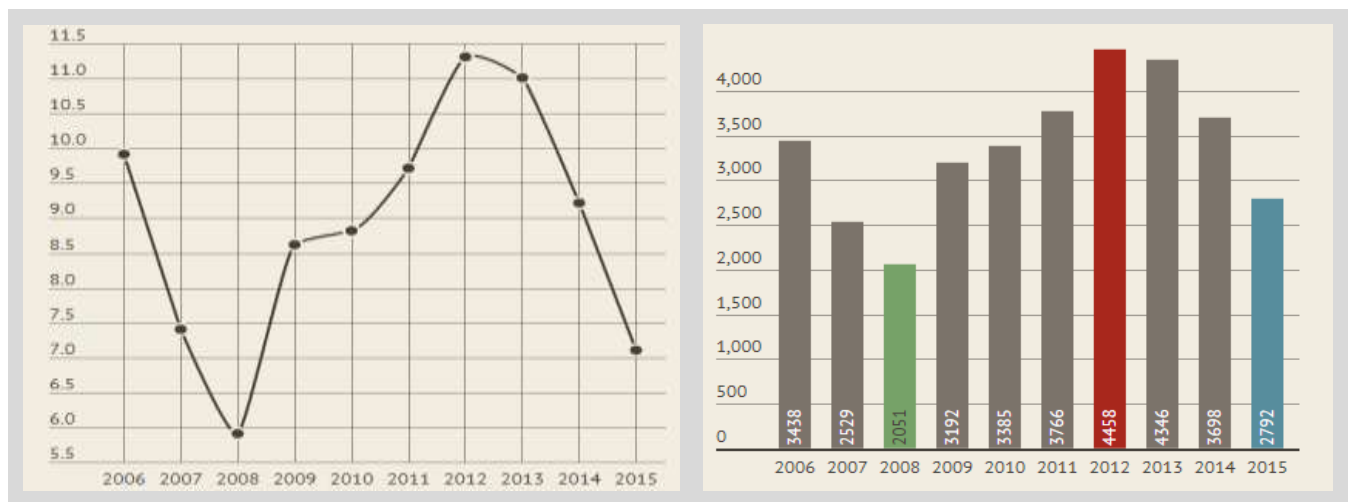
3.2.2 KORZYSTAJĄCY Z POMOCY SPOŁECZNEJ Z POWODU NIEPEŁNOSPRAWNOŚCI

Liczba osób, którym udzielana jest pomoc społeczna z GOPS z powodu niepełnosprawności od 2010 jest w miarę stała i nieco przekracza wartość 50, co stanowi około 1% populacji gminy.

3.3 Bezrobocie

Stopa bezrobocia w 2015 r. była w Polsce rekordowo niska. W powiecie bocheńskim na koniec grudnia 2015 r. wyniosła 7,1%. Spadek bezrobocia notowany był od początku 2015 r.,

Wykres 11: Stopy bezrobocia oraz liczba bezrobotnych zarejestrowanych na koniec grudnia w latach 2006-2015 w powiecie bocheńskim



Źródło: PUP w Bochni⁵

Był to najlepszy wynik od 7 lat (w grudniu 2008 r. było 5,9 %). Tendencja ta utrzymała się w całej Polsce także w roku 2016. Spadek bezrobocia wpływa na rywalizację o pracownika, co przekłada się - w dłuższym okresie czasu - na wzrost wynagrodzeń.

Tabela 6: Podstawowe dane dotyczące bezrobocia rejestrowanego w gminie Żegocina w podziale na sołectwa (2015 r.)

Sołectwo	Liczba ludności	Liczba bezrobotnych ogółem	Udział bezrobotnych w populacji ogółem	liczba bezrobotnych posiadających co najmniej jedno dziecko do 6 roku życia	Liczba bezrobotnych kobiet	Liczba długotrwale bezrobotnych	Udział długotrwale bezrobotnych w liczbie bezrobotnych ogółem	Liczba niepełnosprawnych bezrobotnych
Bełdno	286	8	2,80	1	5	6	75,00	0
Bytomsko	748	28	3,74	8	21	13	46,43	1
Łącka Górna	1652	46	2,78	14	30	26	56,52	1
Rozdziele	886	27	3,05	9	18	14	51,85	0
Żegocina	1813	49	2,70	5	24	21	42,86	3
RAZEM	5385	158	2,93	37	98	80	50,63	5

Źródło: Opracowanie własne na podst. danych z PUP w Bochni

⁵ <http://www.bochnianin.pl/n/wydarzenia/19290/bezrobocie-w-powiecie-bochenskim-wynosi-7,1-proc-infografika>

W 2015 r. w gminie Żegocina było 158 zarejestrowanych bezrobotnych. Wszyscy są w wieku produkcyjnym. Spośród nich 5 osób miało orzeczenie o niepełnosprawności. W ogólnej liczbie bezrobotnych dominowały kobiety – było ich ponad 62%. Warto nadmienić, że osób długotrwale bezrobotnych w ogólnej liczbie zarejestrowanych bezrobotnych jest ponad połowa.

Udział bezrobotnych w grupie osób w wieku produkcyjnym (18-64) dla gminy Żegocina wyniósł w 2015 r. 4,7% (stopa bezrobocia).

3.4 Czynniki związane z bezpieczeństwem

W 2014 liczba przestępstw w Polsce spadła o 14% porównując z rokiem 2013. Zmniejszeniu uległa także ilość przestępstw przeciwko zdrowiu i życiu, a tendencja spadkowa w każdej kategorii przestępstw zmniejsza się na przestrzeni całego minionego 10-lecia. Ma to wpływ na wzrost poziomu zaufania społeczeństwa do policji, a także na zwiększenie poczucia bezpieczeństwa przez obywateli.

Wskaźnik wykrywalności ogólnej przestępstw wyniósł w 2014 roku 66,8% i był porównywalny do 2013 r. Wg badań przeprowadzonych przez CBOS w 2014 roku 70% respondentów odpowiedziało, że Polska jest krajem, w którym żyje się bezpiecznie, natomiast 90% badanych oceniło, że okolicę, w której mieszkają można uznać za bezpieczną i spokojną.

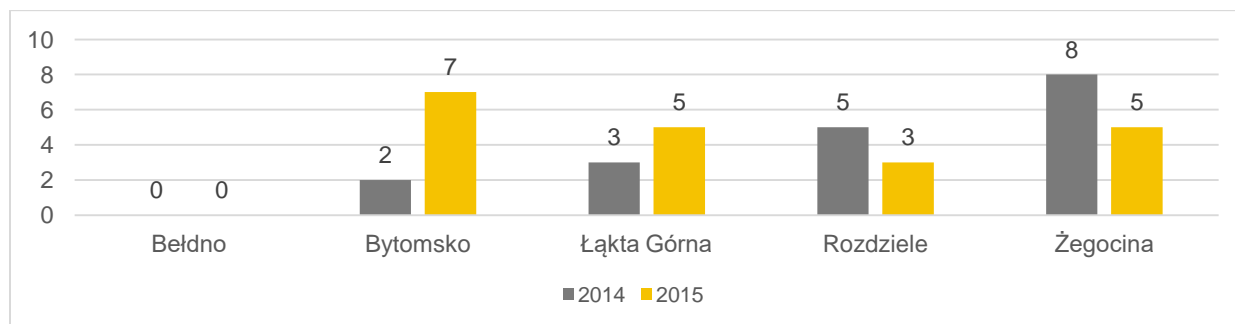
Również w województwie małopolskim rok 2014 przyniósł wyraźny spadek przestępczości, zwłaszcza w takich kategoriach, jak kradzież z włamaniem, kradzież czy zniszczenie cudzej rzeczy. Małopolska Policja zanotowała spadek przestępczości ogółem o 10,51%, natomiast przestępczości kryminalnej o 10,92% w porównaniu z 2013 r.

Z badań przeprowadzonych w połowie 2015 roku przez Małopolskie Obserwatorium Rozwoju Regionalnego wynika, że co piąty mieszkaniec Małopolski jest „zdecydowanie” zadowolony z poziomu bezpieczeństwa w miejscu zamieszkania, natomiast „raczej” zadowolonych jest 47,9% Małopolan.

3.4.1 ZAGROŻENIE PRZESTĘPCZOŚCIĄ

Obszar gminy Żegocina, podobnie jak całego powiatu bocheńskiego, objęty jest działaniem Komendy Powiatowej Policji w Bochni. W Żegocinie znajduje się Komisariat Policji.

Wykres 12: Przestępstwa popełnione w sołectwach gminy Żegocina w latach 2014 i 2015



Źródło: Opracowanie własne na podst. danych z Komendy Policji

W Gminie Żegocina w 2015 roku popełniono 20 przestępstw (w 2014 r. – 18). Były to:

- **Żegocina** - 5 przestępstw (1 kradzież z włamaniem, 1 kradzież, - 1 przypadek kierowania pojazdem w stanie nietrzeźwości, 2 w innych kategoriach);
- **Rozdziele** - 3 przestępstwa (2 przypadki znęcania się nad członkami rodziny, 1 przypadek kierowania pojazdem w stanie nietrzeźwości);
- **Łąka Górna** - 5 przestępstw (3 przypadki kierowania pojazdem w stanie nietrzeźwości, 2 w innych kategoriach);
- **Bytomsko** - 7 przestępstw (1 kradzież z włamaniem, 1 kradzież, 5 w innych kategoriach).

3.4.2 BEZPIECZEŃSTWO DROGOWE

W 2014 roku nastąpiła w Polsce poprawa bezpieczeństwa na polskich drogach w stosunku do lat ubiegłych. Niemniej jednak Polska wśród krajów UE wciąż plasuje się w czołówce państw o dużym poziomie zagrożenia bezpieczeństwa na drogach. Tendencje spadkowe w skali kraju niestety nie mają odzwierciedlenia w samym województwie małopolskim. W 2014 roku zanotowano 3936 wypadków, podczas gdy w roku 2013 było ich o 172 mniej (wzrost o 4,3%). Porównując jednak wskaźnik zabitych na 100 wypadków drogowych w Polsce w 2014 r., Małopolska wypada najlepiej na tle innych województw, odnotowując najniższy wskaźnik.⁶

W 2015 roku na terenie gminy Żegocina podległym odnotowano 2 wypadki drogowe i 15 kolizji.

Tabela 7: Zdarzenia drogowe w sołectwach gminy Żegocina w latach 2014 i 2015

Sołectwo	Liczba wypadków		Liczba ofiar śmiertelnych		Liczba rannych		Liczba kolizji	
	2014	2015	2014	2015	2014	2015	2014	2015
Bełdno	0	0	0	0	0	0	0	0
Bytomsko	0	0	0	0	0	0	0	3
Łąka Górna	2	1	0	0	2	1	5	3
Rozdziele	1	1	0	0	2	1	6	3
Żegocina	1	0	0	0	1	0	9	6
Razem	4	2	0	0	5	2	20	15

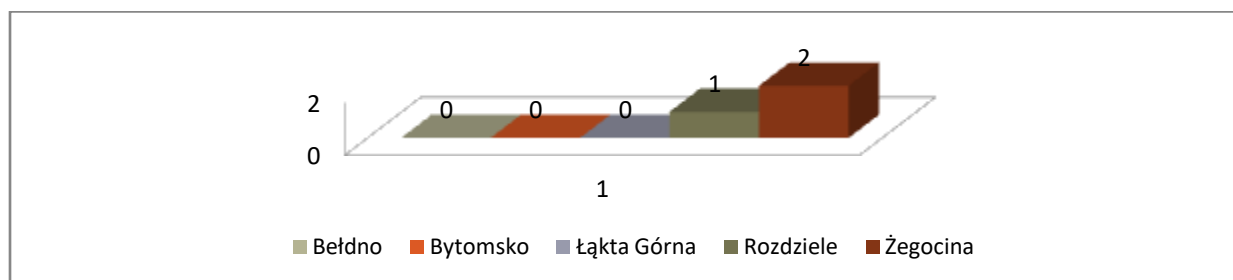
Źródło: Opracowanie własne na podst. danych z Komendy Policji

Najwięcej zdarzeń drogowych ma miejsce w miejscowościach Żegocina, Rozdziele i Łąka Górna, przez które przebiega droga wojewódzka nr 965 Zielona-Limanowa.

3.4.3 „NIEBIESKIE KARTY”

Procedura „Niebieskie Karty” obejmuje ogół czynności podejmowanych i realizowanych w związku z uzasadnionym podejrzeniem zaistnienia przemocy w rodzinie. Ustawa o przeciwdziałaniu przemocy w rodzinie nakłada obowiązek prowadzenia tej procedury na przedstawicieli jednostek organizacyjnych pomocy społecznej, gminnych komisji rozwiązywania problemów alkoholowych, Policji, oświaty i ochrony zdrowia. Procedura „Niebieskie Karty” nie wymaga zgody osoby dotkniętej przemocą w rodzinie.

Wykres 13: Liczba wydanych niebieskich kart w sołectwach gminy Żegocina (2015)



Źródło: Opracowanie własne na podst. danych z UG Żegocina

W roku 2015 wydane zostały łącznie 3 „Niebieskie karty”: 2 w Żegocinie i 1 w miejscowości Rozdziele.

3.5 Czynniki związane z aktywnością mieszkańców

3.5.1 ORGANIZACJE POZARZĄDOWE

Spółeczeństwo obywatelskie charakteryzuje się aktywnością i zdolnością do samoorganizacji i potrafi działać niezależnie od instytucji państwowych. Podstawową cechą społeczeństwa obywatelskiego jest świadomość jego członków, jakie są potrzeby wspólnoty tworzonej przez obywateli oraz wyznaczanie sobie celów w celu

⁶ Województwo Małopolskie 2015; UMWM, Kraków 2015

zaspokojenia tych potrzeb. Zainteresowaniu sprawami państwa towarzyszy poczucie odpowiedzialności za jego dobro.

Zgodnie z zapisami Ustawy z dnia 24 kwietnia 2003 r. o działalności pożytku publicznego i o wolontariacie, zadania publiczne mogą być realizowane przez podmioty trzeciego sektora. Organizacje pozarządowe częstokroć są partnerem do prowadzenia projektów prorozwojowych i płaszczyzną dla wzmacniania się kapitału społecznego, a ich powstawanie jest wynikiem oddolnych inicjatyw, wskazujących na zaangażowanie mieszkańców w życie lokalnej społeczności.

W gminie Żegocina działa 14 organizacji pozarządowych w tym 5 Ochotniczych Straży Pożarnych (w każdym sołectwie) oraz 3 kluby sportowe. Pozostałych organizacji jest 6.

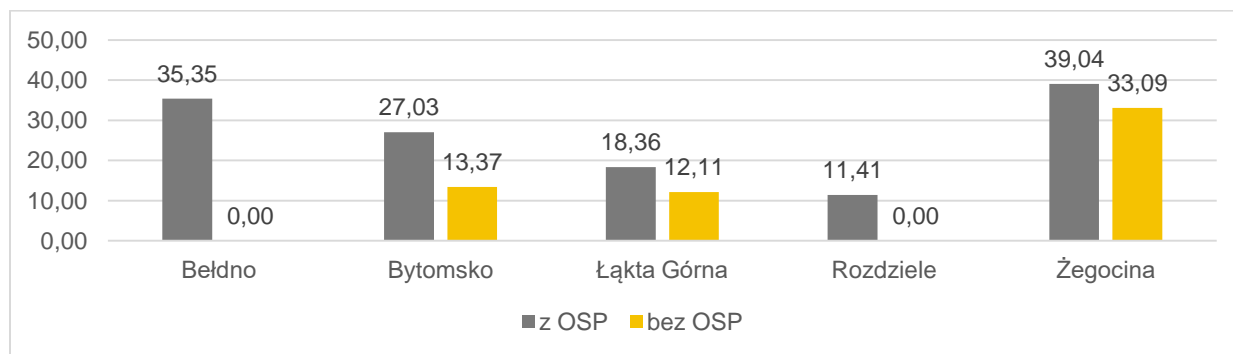
Tabela 8: Wykaz organizacji pozarządowych w gminie Żegocina

L.P	LOKALIZACJA	ORGANIZACJA
1	Żegocina	Stowarzyszenie Przyjaciół Ziemi Żegocińskiej im. Czesława Blajdy
2	Żegocina	Klub sportowy „Beskid’
3	Łąka Górna	Stowarzyszenie „Patrioci Lokalni”
4	Żegocina	Klub Seniora Żegota
5	Żegocina	Uczniowski Klub Sportowy „Victoria”
6	Bytomsko	Uczniowski Klub Sportowy” Promień”
7	Żegocina	Stowarzyszenie Rozwoju Gminy i Wspierania Przedsiębiorczości
8	Żegocina	Stowarzyszenie Ochrony Przyrody i Krajobrazu
9	Łąka Górna	Stowarzyszenie „Z nurtem Sanki”
10	Żegocina	Ochotnicza Straż Pożarna
11	Bytomsko	Ochotnicza Straż Pożarna
12	Bełdno	Ochotnicza Straż Pożarna
13	Rozdziele	Ochotnicza Straż Pożarna
14	Łąka Górna	Ochotnicza Straż Pożarna

Źródło: Opracowanie własne na podst. danych z UG Żegocina

Wskaźnik liczba organizacji pozarządowych działających na terenie gminy w przeliczeniu na 10 tys. mieszkańców można interpretować jako współczynnik aktywności społeczeństwa obywatelskiego – im większa liczba jednostek tego rodzaju, tym bardziej aktywna jest lokalna społeczność.

Wykres 14: Liczba ngo’s w sołectwach gminy Żegocina na 10 tys. mieszkańców łącznie z OSP oraz bez OSP



Źródło: Opracowanie własne na podst. danych z UG Żegocina

W 2016 r. wskaźnik ten dla gminy Żegocina wynosi 16,7 bez OSP oraz 26,3 wliczając OSP, czyli był znacznie niższy niż dla Małopolski w roku 2014 (32).

Nie odnotowano na terenie gminy organizacji pożytku publicznego. Oznacza, iż 1% przekazywany przez podatników nie ma szansy trafić do lokalnych fundacji czy stowarzyszeń. Mieszkańcy z roku na rok przekazują coraz więcej środków na ten cel. Na przykład w 2014 r. Małopolskanie przekazali 48,2 mln zł w ramach 1% i była to kwota wyższa od roku poprzedniego o 5,5 mln zł. Niestety z tej sumy do organizacji z naszego regionu trafiło

jedynie 19,3 mln zł, co pokazuje przestrzeń do edukacji społecznej w celu wspierania regionalnych i lokalnych ngo's.

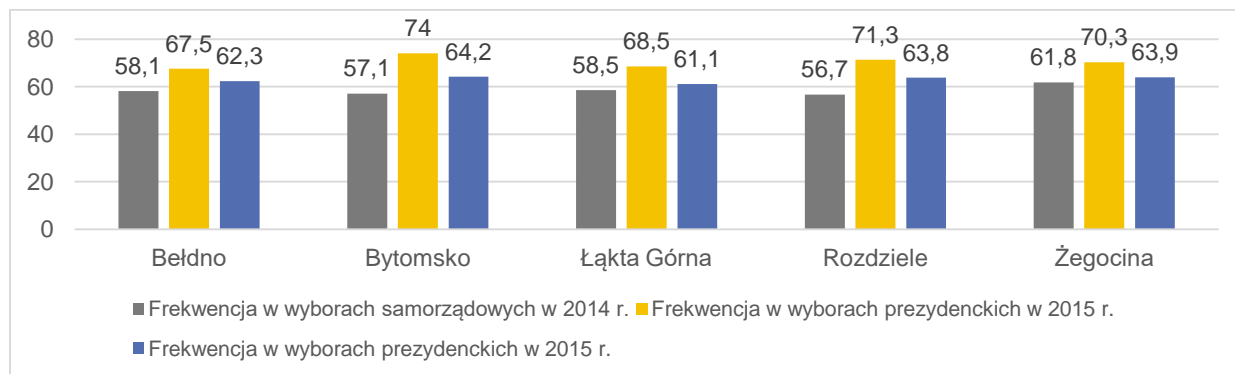
3.5.2 UDZIAŁ W WYBORACH

Można wyróżnić dwa obszary partycypacji obywatelskiej. Pierwszy dotyczy aktywności społecznej na rzecz innych (swojego środowiska, kościoła, osiedla, wsi lub miasta) lub bardziej sformalizowane działania w organizacjach obywatelskich (zrzeszenia, fundacje, stowarzyszenia), a drugi obejmuje udział w życiu politycznym – w tym korzystanie z prawa wyborczego (biernego i czynnego), przynależność do partii politycznych i działalność w nich oraz sprawowanie funkcji politycznych.

W porównaniu z innymi państwami europejskimi wskaźniki frekwencji wyborczej są w Polsce na najniższym poziomie i jest to zjawisko trwałe. Po przemianach ustrojowych w 1989 r. Polacy masowo wycofali się z działalności dotyczącej sfery politycznej, a jednym z przejawów tego zjawiska stała się absencja wyborcza. W wyborach parlamentarnych 4 czerwca 1989 r. wzięło udział nieco ponad 62% Polaków, później udział w wyborach nigdy nie zbliżył się do tego poziomu, wahając się od 40,5% (2005 r.) do 53,8% (2007 r.) Pod względem średniej frekwencji w wyborach parlamentarnych Polska ma najniższy wynik wśród państw UE.

Dla potrzeb diagnozy zanalizowano frekwencję wyborczą w wyborach samorządowych w 2014 r., w wyborach prezydenckich w 2015 r. i w wyborach parlamentarnych w 2015 r. Odniesieniem jest średnia frekwencja ogólnopolska.

Wykres 15: Frekwencja wyborcza w gminie Żegocina w wyborach samorządowych (2014), w wyborach prezydenckich (2015) i w wyborach parlamentarnych (2015) w podziale na obwody wyborcze.



Źródło: Opracowanie własne na podst. danych z UG Żegocina

W wyborach samorządowych średnia frekwencja w gminie Żegocina wyniosła 58,44% (w Polsce 46,64%). W odbywających się wyborach prezydenckich odnotowano w gminie największą frekwencję – 70,32 % (w Polsce 55,34%). Natomiast w ostatnich wyborach parlamentarnych do urn poszło 63,06% uprawnionych do głosowania, czyli więcej niż wyniosła średnia dla Polski (50,92%).

Mieszkańcy gminy Żegocina zdecydowanie są bardziej aktywni „obywatelsko”, niż średnio wszyscy mieszkańcy Polski z punktu widzenia uczestniczenia w wyborach.

3.5.3 KULTURA

W gminie Żegocina działa **Centrum Kultury, Sportu i Turystyki** w Żegocinie. W strukturze organizacyjnej CKSiT w Żegocinie funkcjonują 4 filie - świetlice wiejskie: w Rozdzielu, Łące Górnej, Bytomsku i Bełdnie. Świetlice prowadzą działalność środowiskową w zakresie kultury, rekreacji, turystyki oraz tworzenia warunków do udostępnienia swojej bazy innym organizacjom i stowarzyszeniom.

Wskaźnik dostępności domów i ośrodków kultury

Wskaźnik dostępności domów i ośrodków kultury oraz klubów, świetlic i kół liczony jest jako liczba osób przypadająca na jedną placówkę kultury. Główny Urząd Statystyczny podaje za rok 2014 wartość wskaźnika dla

powiatu bocheńskiego – 544, a dla gminy Żegocina – 489. Oznacza to, że w Żegocinie jest większa dostępność do instytucji kultury niż średnia w powiecie.⁷

3.5.4 BIBLIOTEKI

Według badań Biblioteki Narodowej liczba osób deklarujących przeczytanie co najmniej jednej książki systematycznie spada. Pomimo malejącego czytelnictwa Polacy raczej cenią książki, – choć wydaje się, że widzą w nich przede wszystkim wartościowy materiał wychowawczy.

W gminie Żegocina funkcjonuje Gminna Biblioteka Publiczna w miejscowości Żegocina, która ma filię w Łąckie Górnej.

Tabela 9: Wybrane dane statyczne za rok 2015 dla Gminnej Biblioteki Publicznej w Żegocinie i filii w Łąckie Górnej

	Liczba czytelników 2015	Liczba czytelników zarejestrowanych w ciągu roku według wieku (2015 r.)								Liczba czytelników zarejestrowanych w ciągu roku według zajęcia (2015 r.)			Wypożyczenia książek i czasopism na zewnątrz	Wypożyczenia książek i czasopism na miejscu	Liczba zakupionych książek w ciągu roku
		Do 5 lat	9-12	13-15	16-19	20-24	25-44	45-60	Po- wyżej 60	uczące się	Pracu- jące	Pozo- stali			
Biblioteka w Żegocinie	770	62	63	103	102	138	129	153	20	364	148	258	15085	2816	395
Filia w Łąckie Górnej	327	8	71	60	46	32	64	35	11	215	65	47	8725	295	87
	1097	70	134	163	148	170	193	188	31	579	213	305	23810	3111	482

Źródło: UG w Żegocinie

W Bibliotece w Żegocinie największą grupę czytelników stanowią osoby w wieku 45-60, a w filii w Łąckie Górnej w wieku 9-12 lat. W obu miejscach osoby uczące dominują.

Tabela 10: Liczba czytelników zarejestrowanych w Bibliotece w Żegocinie i w filii w Łąckie Górnej.

Miejscowość	Liczba mieszkańców	Liczba czytelników Biblioteka w Żegocinie	Liczba czytelników Filia w Łąckie Górnej	Razem	Czytelnicy w ogóle populacji
Bełdno	286	19	2	21	7,34%
Bytomsko	748	50	0	50	6,68%
Łącka Górna	1652	99	297	396	23,97%
Rozdziele	886	115	3	118	13,32%
Żegocina	1813	432	20	452	24,93%
Spoza gminy	-	55	5	60	-
	5385	432	327		19,26%

Źródło: UG w Żegocinie

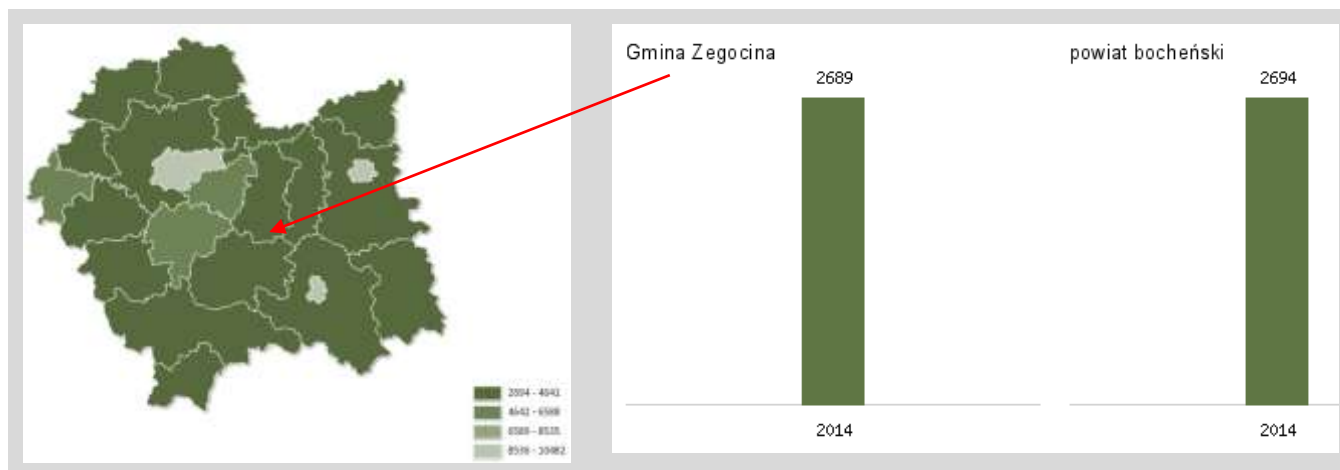
Prawie 19,3% mieszkańców gminy Żegocina jest czytelnikami miejscowych bibliotek. Najwięcej czytelników w przeliczeniu na 100 mieszkańców jest w Żegocinie (25%), a najmniej w Bytomsku (6,7%).

Wskaźnik dostępności bibliotek

Wskaźnik dostępności bibliotek to liczba ludności przydająca na jedną placówkę biblioteczną. W celu wyliczenia wskaźnika liczone są biblioteki, filie i punkty biblioteczne na danym terenie. Dane bazują na sprawozdaniach bibliotek ogólnych. Zgodnie z definicją przyjętą przez GUS przez placówkę biblioteczną rozumie się jednostkę organizacyjną lub jej część posiadającą uporządkowany (zinwentaryzowany) zbiór książek, czasopism i innych materiałów piśmienniczych liczący co najmniej 300 jednostek inwentarzowych, której głównymi celami są tworzenie i obsługa zbiorów oraz udostępnianie ich użytkownikom w sposób kontrolowany.

⁷ <http://www.obserwator.rops.krakow.pl/differenceanalysis/67>

Tabela 11: Dostępność bibliotek w powiecie bocheńskim na tle województwa oraz w gminie Żegocina na tle powiatu bocheńskiego (2014)



Źródło: GUS BDL <http://www.obserwator.rops.krakow.pl>

W roku 2015 wskaźnik dostępności do bibliotek w gminie Żegocina nieco wzrósł ze względu na przyrost liczby mieszkańców i wyniósł 2692,5.

3.6 Edukacja

Kolejny obszar analizy stanowi edukacja. Na terenie Gminy Żegocina funkcjonuje łącznie **9 placówek oświatowych**, w tym: 2 przedszkola, 4 szkoły podstawowe, dla których organem prowadzącym jest gmina i 3 Gimnazja. W Żegocinie jest także Liceum Ogólnokształcące, Szkoła Zawodowa oraz Szkoła Muzyczna I stopnia, dla której organem prowadzącym jest także gmina Żegocina, które prawie całkowicie zabezpieczają potrzeby wychowawcze i edukacyjne dzieci i młodzieży w zakresie opieki przedszkolnej, wczesnoszkolnej, podstawowej i gimnazjalnej.

Tabela 12: Liczba placówek oświatowych w gminie Żegocina w latach szkolnych – 2012, 2013, 2014.

Placówki oświatowe	2012/2013	2013/2014	2014/2015
Przedszkola	2	2	2
Szkoły podstawowe (w tym funkcjonujące w zespołach szkół)	4	4	4
Gimnazja (w tym funkcjonujące w zespołach szkół)	3	3	3
Liceum Ogólnokształcące	1	1	1
Zasadnicza Szkoła Zawodowa	1	1	1
Szkoła Muzyczna I stopnia	1	1	1

Źródło: dane UG w Żegocinie

W gminie Żegocina nie ma publicznego żłobka.

3.6.1 PRZEDSZKOLA

Wskaźnik dostępności przedszkoli to liczba dzieci w wieku przedszkolnym (3-6 lat) przypadająca na jedno miejsce w przedszkolu. Dane do wskaźnika liczone są na podstawie sprawozdań przedszkoli i oddziałów przedszkolnych przy szkołach podstawowych. Przez przedszkole rozumiemy placówkę przeznaczoną dla dzieci w wieku od 3 do 6 lat, wspomagającą indywidualny rozwój, zapewniającą opiekę odpowiednią do potrzeb dziecka oraz przygotowującą do nauki w szkole.

Na terenie naszej gminy funkcjonują dwa przedszkola w miejscowości Łąka Górna i Żegocina, które łącznie mają 164 miejsc.



Publiczne Przedszkole w Łąckie Górnej

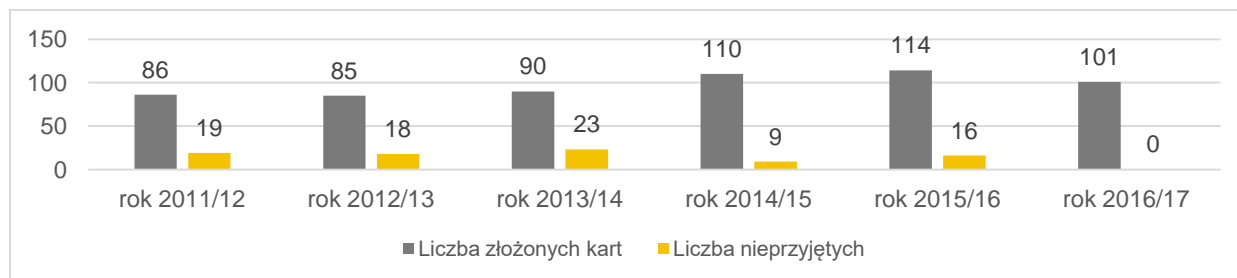
- Przedszkole dwuoddziałowe
- Organem sprawującym nadzór pedagogiczny jest Małopolski Kurator Oświaty w Krakowie – Delegatura w Tarnowie
- Budynek z lat 30-tych.



Publiczne Przedszkole w Żegocinie

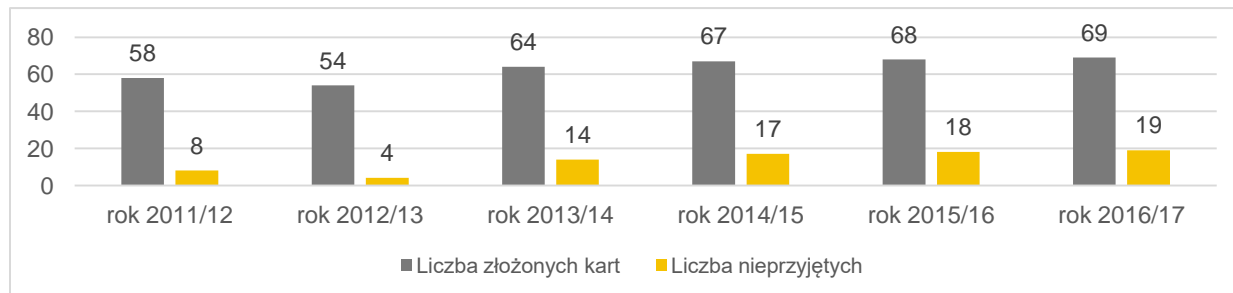
- Przedszkole czterooddziałowe
- Organem sprawującym nadzór pedagogiczny jest Małopolski Kurator Oświaty w Krakowie – Delegatura w Tarnowie
- Budynek z 1972 r.

Wykres 16: Liczba przyjętych i nieprzyjętych dzieci do przedszkole w Żegocinie (na podst. złożonych kart)



Źródło: Opracowanie własne na podst. danych z UG Żegocina

Wykres 17: Liczba przyjętych i nieprzyjętych dzieci do przedszkole w Łąckie Górnej (na podst. złożonych kart)



Źródło: Opracowanie własne na podst. danych z UG Żegocina

Przedszkole w Żegocinie przyjęło w ostatnim roku wszystkie chętne dzieci, które złożyły kartę. Niestety w Łąckie Górnej z roku na rok nie przyjmuje się grupy kilkunastu dzieci, które albo pozostają w domu, albo muszą szukać miejsca w odległych placówkach. Przedszkole wymaga także nakładów inwestycyjnych.

3.6.2 SZKOŁY I GIMNAZJA

W gminie Żegocina jest 5 samorządowych szkół podstawowych i 2 gimnazja. Jest też na terenie gminy Liceum Ogólnokształcące oraz Szkoła Muzyczna I stopnia. Obsługą placówek Oświatowych zajmuje się Gminny Zespół Obsługi Oświaty



Publiczna Szkoła Podstawowa Im. Św. Mikołaja W Bytomsku

W obiekcie szkoły uczą się:

- klasy I - VI szkoły podstawowej

Jest też oddział przedszkolny

	<p>Publiczna Szkoła Podstawowa im. Św. Kingi w Żegocinie</p> <p>W obiekcie szkoły uczą się:</p> <ul style="list-style-type: none"> • klasy I - VI szkoły podstawowej <p>Placówka prowadzi świetlicę szkolną oraz stołówkę</p>
	<p>Zespół Szkół w Rozdzielu:</p> <ul style="list-style-type: none"> • Publiczna Szkoła Podstawowa Im. Władysława Orkana w Rozdzielu klasy I - VI szkoły podstawowej • Gimnazjum Im. Bł. Karoliny Kózkówny w Rozdzielu klasy I - III gimnazjum. <p>W budynku uczą się klasy: I - VI szkoły podstawowej i I - III gimnazjum. Oddział przedszkolny znajduje się w odrębnym budynku obok szkoły. Placówka prowadzi własną stołówkę i ma salę gimnastyczną.</p>
	<p>Zespół Szkół im Jana Pawła II w Łąckiej Górnej</p> <p>W obiektach szkoły uczą się:</p> <ul style="list-style-type: none"> • klasy I - VI szkoły podstawowej • klasy I - III gimnazjum. <p>Placówka prowadzi własną stołówkę i ma salę gimnastyczną.</p>
	<p>Zespół Szkół im. Świętej Królowej Jadwigi w Żegocinie</p> <p>Liceum Ogólnokształcące</p> <p>Zasadnicza Szkoła Zawodowa</p> <ul style="list-style-type: none"> • klasy I - III gimnazjum • klasy I - III liceum • klasy I - III szkoła zawodowa
	<p>Szkoła Muzyczna I stopnia w Żegocinie</p>

3.6.3 WYNIKI EGZAMINÓW

Obiektywnym miernikiem jakości edukacji w szkołach są wyniki egzaminów końcowych.

W przypadku szkół podstawowych analizuje się wyniki egzaminu po VI klasie. W poniższych tabelach zamieszczono wyniki tego egzaminu dla poszczególnych szkół podstawowych w gminie.

Najlepsze wyniki zanotowała Szkoła Podstawowa w **Rozdzielu**. Najsłabsze wyniki osiągnęła Szkoła Podstawowa z **Łąckiej Górnej**. Skala staninowa stosowana w pomiarze dydaktycznym odpowiada nam na pytanie jaką pozycję zajmuje wynik osiągnięty przez uczniów na tle wyników osiągniętych przez całą badaną populację. Stanina 3 oznacza wynik niski.

Tabela 13: Zestawienie dotyczące przeprowadzonego w klasach VI egzaminu (2015 r.)

Nazwa szkoły	Miejscowość	Liczba piszących	Średni wynik ogółem w [%]	stanina ogółem	Średni wynik z języka polskiego w [%]	stanina - 1	Średni wynik z matematyki w [%]	stanina - 2	Średni wynik z języka angielskiego w [%]	stanina - 3
Szkoła podstawowa im. Jana Pawła II w Łąckiej Górnej	Łącka Górna	18	63,3	5	70,6	7	55,6	4	65,1	3
Szkoła Podstawowa w Rozdziele im. Władysława Orkana	Rozdziele	13	76,2	8	79,1	9	73,1	8	88,8	8
Publiczna Szkoła Podstawowa im. Św. Kingi w Żegocinie	Żegocina	21	72,2	7	73,7	8	70,7	7	78,8	6
Publiczna Szkoła Podstawowa im. Św. Mikołaja w Bytomsku	Bytomsko	11	67,8	7	76,2	8	59,1	4	82,7	7

Źródło: Opracowanie własne na podst. danych z UG Żegocina

Analizując wyniki egzaminów w VI klasie porównując wyniki uzyskane przez szkoły podstawowe należy zwrócić uwagę na słabsze wyniki Szkoły Podstawowa im. Jana Pawła II w Łąckiej Górnej. W części ogólnej Szkoła osiągnęła wyniki średnie, a z matematyki niżej średniej. Egzaminy z matematyki wypadły także przeciętnie dla Publicznej Szkoły Podstawowej im. Świętego Mikołaja w Bytomsku.

Ogólnie w gminie szkoły osiągnęły bardzo dobre wyniki. Tym bardziej na minus wyróżnia się szkoła w Łąckiej Górnej.

3.6.4 INFRASTRUKTURA INFORMATYCZNA

Regularnie, czyli przynajmniej raz w tygodniu, z Internetu korzysta w Polsce niemal dwie trzecie dorosłych (64%), choć jeszcze dziesięć lat temu wszyscy internauci, a więc nie tylko korzystający z Internetu systematycznie stanowili zaledwie ponad jedną czwartą dorosłych. Dlatego szkoły muszą być wyposażone w pracownie komputerowe i mieć łącza o wysokiej przepustowości. Oczekiwany standardem jest co najmniej 30 MBs.

W gminie Żegocina, każda szkoła wyposażona jest w salę komputerową z dostępem internetowym. Ich stan jest zadawalający.

3.6.5 INNE PROBLEMY SZKOLNE

W życiu dziecka w wieku szkolnym występuje wiele trudnych sytuacji, z którymi dziecko nie jest sobie w stanie niekiedy poradzić. Problemy szkolne mogą być wynikiem trudności emocjonalnych dziecka, problemów rodzinnych lub też zwrócić - trudności szkolne mogą powodować problemu w życiu rodzinnym i prywatnym dziecka.

W wywiadach pogłębionych nauczyciele sygnalizują następujące problemy, które występują w mniejszym lub większym stopniu w placówkach gminy Żegocina, które są zauważone, ale ich rozmiar nie jest jeszcze znaczący.

Problemy wychowawcze:

- **Wagary.** Są różnego rodzaju: okazjonalne, taktyczne, ze strachu, manifestacyjne, indywidualne i zorganizowane. W gminie Żegocina zjawisko jest sporadyczne.

- **Złe zachowanie.** Temat jest aktualny w każdej epoce jednak w dzisiejszej szkole problem jest znacznie poważniejszy, szczególnie z powodu braku narzędzi do korygowania sprawowania uczniów. W gminie Żegocina nie zanotowano poważniejszych problemów będących skutkiem złego zachowania uczniów w ostatnich latach.
- **Agresja.** Zjawisko jest narastające. W placówkach oświatowych w gminie Żegocina nie występuje jeszcze z takim nasileniem jak np. w niektórych szkołach w wielkich miastach.
- **Konflikty z nauczycielem lub konflikty w klasie.** Zjawiska mają sporadycznie miejsce w szkołach w gminie Żegocina, ale nie są znaczącymi problemami.
- **Uzależnienia (alkohol, narkotyki, nikotyna).** Zjawiska występują sporadycznie.
- **Depresje.** Zjawisko przybiera na sile, choć ze względu na małe możliwości wczesnego diagnozowania nie da się oszacować jego skali. Jest to jeden z efektów „wyścigu szczurów”.

Po stronie ucznia nasilają się następujące zjawiska:

- **Nieumiejętność uczenia się.** Jeśli dziecko nie ma wyjątkowych zdolności lub jeśli nikt w rodzinie mu nie potrafi pokazać, jak się uczyć, w ocenie nauczycieli – przy dzisiejszym systemie szkolnym - nie jest dobrze przygotowany do samodzielnego zdobywania wiedzy w przyszłości.
- **Nieumiejętność zorganizowania własnego czasu.** W obecnym programie nauczania i wychowania umiejętność ta – tak bardzo potrzebna w życiu - nie jest systemowo nauczana.
- **Nieemożność dostosowania się do wymagań szkoły.** Czasem szkoła ma wysokie wymagania, ale czasem te wymagania po prostu różnią się od wymagań, z jakimi uczeń do tej pory się spotykał i uczeń nie potrafi im sprostać.
- **Niezajomość własnych możliwości.** Nieadekwatna ocena własnych możliwości połączona z nadmiernie rozbudzonymi aspiracjami np. rodziny może wywołać dramatyczne skutki. Uczeń bardzo łatwo robi sobie wrogów z nauczycieli, a rodzice mają żal, że nie dostrzeżono zdolności ich dziecka.

Nowe, negatywne zjawiska mające wpływ na kształtowanie osobowości uczniów

- **Presja negatywnych wzorców.** Uczniowie ulegają społecznej presji związanej z potrzebą zajmowania „pozycji towarzyskiej” kształtowanej poprzez posiadanie gadżetów, czy po prostu „kasy”. Prowadzi to także do nadużyć i kłamstwa zarówno w szkole jak i w rodzinie.
- **Siła daje lepszą pozycję.** Siła fizyczna nadal odgrywa wielką rolę w hierarchii społeczności uczniowskiej.
- **Upadek dotychczas funkcjonujących hierarchii wartości.** Zanik norm społecznych jest charakterystycznym zjawiskiem naszych czasów, który negatywnie odbija się także na systemie oświaty.
- **Zmiana pozycji szkoły i nauczyciela w społecznym rankingu prestiżu.** Szkoły są niedofinansowane, nie nadążają za rozwojem techniki i technologii, z którym młodzież ma do czynienia w domu. Często proponowane przez szkołę treści nie budzą już zainteresowania, a ich przydatność życiowa jest niewielka. Upadł także prestiż szkoły i pozycji nauczyciela. Sprzyja temu m.in. dostęp do wielu źródeł wiedzy. Nie ma także wspólnej, jednolitej postawy rodziców i nauczycieli w wychowaniu dzieci. Często rodzice reprezentują tylko postawy roszczeniowe względem szkoły.

3.7 Podsumowanie pytań ankietowych w sferze społecznej

Proszę wskazać najpoważniejsze problemy społeczne Gminy Żegocina
(max 4 odpowiedzi):



4 SFERA GOSPODARCZA

Poza analizą zjawisk społecznych dla przygotowania Gminnego Programu Rewitalizacji należy zanalizować obszar gospodarczy oraz zachodzące w nim zjawiska w tym kondycję przedsiębiorczości mieszkańców. W tym celu w diagnozie analizowane będą następujące dane:

- 1) Podmioty gospodarki narodowej w systemie REGON
- 2) Bilans zarejestrowanych i wyrejestrowanych podmiotów gospodarki

Przedsiębiorczość, obok konkurencyjności i innowacyjności, jest jednym z istotniejszych zagadnień związanych z analizą procesów wzrostu ekonomicznego. Jest przy tym traktowana jako ważny wyznacznik tego wzrostu.

Jednym z czynników mierzących poziom przedsiębiorczości mieszkańców jest liczba zarejestrowanych podmiotów gospodarczych na 1 tysiąc mieszkańców. Niski poziom przedsiębiorczości wskazywać może na sytuację kryzysową obszaru wymagającą interwencji np. z poziomu samorządu gminnego, gdyż może oznaczać słabość kapitału ludzkiego lub niekorzystne warunki techniczne i środowiskowe.

Na koniec grudnia 2014 roku w województwie małopolskim zarejestrowanych było 356,8 tys. podmiotów gospodarczych. Wskaźnik „podmioty w rejestrze REGON na 10 tys. mieszkańców w wieku produkcyjnym” wyniósł w regionie 1686, a w powiecie bocheńskim 1293.⁸

Na tle powiatu bocheńskiego gmina Żegocina charakteryzuje się niższym poziomem przedsiębiorczości.

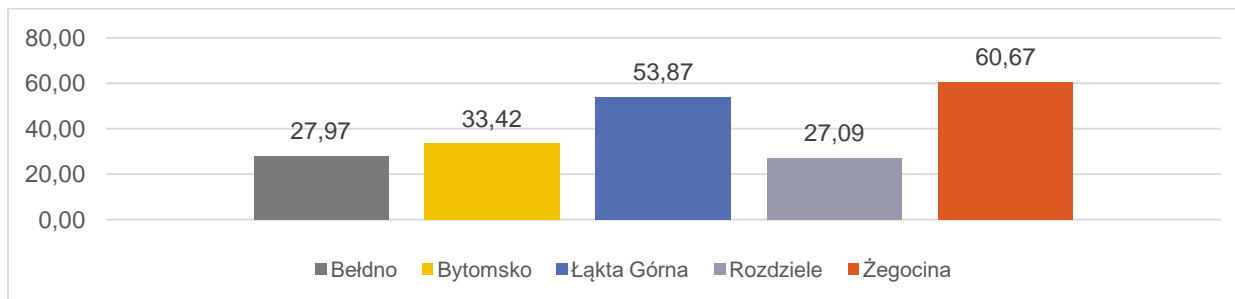
W 2014 r. zarówno w powiecie bocheńskim, jak i w gminie Żegocina nastąpił wzrost liczby podmiotów zarejestrowanych w rejestrze REGON.

Tabela 14: Podmioty gospodarki narodowej w rejestrze REGON w 2014 r. w powiecie bocheńskim i w gminie Żegocina

	Powiat bocheński	Gmina Żegocina
Podmioty gospodarki narodowej w rejestrze REGON OGÓŁEM	8527	365
W tym w sektorze rolniczym	184	11
W tym w sektorze przemysłowym	959	52
W tym w handlu i usługach		180
W tym w sektorze budowlanym	1628	74
Podmioty w rejestrze REGON na 10 tys. mieszkańców	811	679
Osoby fizyczne prowadzące działalność gospodarczą na 10 tys. ludności	643	539
Spółki z o.o.		17

Źródło: Urząd Pracy Powiatu Krakowskiego Statystyczne Vademecum Samorządowca 2015

Wykres 18: Liczba podmiotów gospodarczych zarejestrowanych w systemie REGON na 1 tys. mieszkańców w sołectwach gminy Żegocina (2016 r.)



Źródło: Opracowanie własne na podst. danych z UG Żegocina

⁸ Statystyczne Vademecum Samorządowca 2015

Tabela 15: Podmioty gospodarcze w sołectwach gminy Żegocina (2014-2015)

L. p.	Sołectwo	Liczba mieszkańców (2015 r.)	Liczba podmiotów gospodarczych	liczba zarejestr. podm. gosp. 2014	liczba wyrejestr. podm. gosp. 2014	liczba zarejestr. podm. gosp. 2015	liczba wyrejestr. podm. gosp. 2015	Bilans zarejestr./wyrejestr. podm. gospo. 2014	Bilans zarejestr./wyrejestr. podm. gospo. 2015
1	Bełdno	286	8	0	1	1	0	-1	1
2	Bytomsko	748	25	0	0	4	2	0	2
3	Łąka Górna	1652	89	8	4	7	3	4	4
4	Rozdziele	886	24	4	2	3	1	2	3
5	Żegocina	1813	110	10	10	8	3	0	5
		5385	256	22	17	23	9	5	15

Źródło: dane z UG Żegocina

W roku 2014 zarejestrowały się w systemie REGON 22 podmioty gospodarcze w tym samym czasie 17 podmiotów wyrejestrowało się z systemu. Ujemny bilans zanotowano tylko w miejscowości Bełdno.

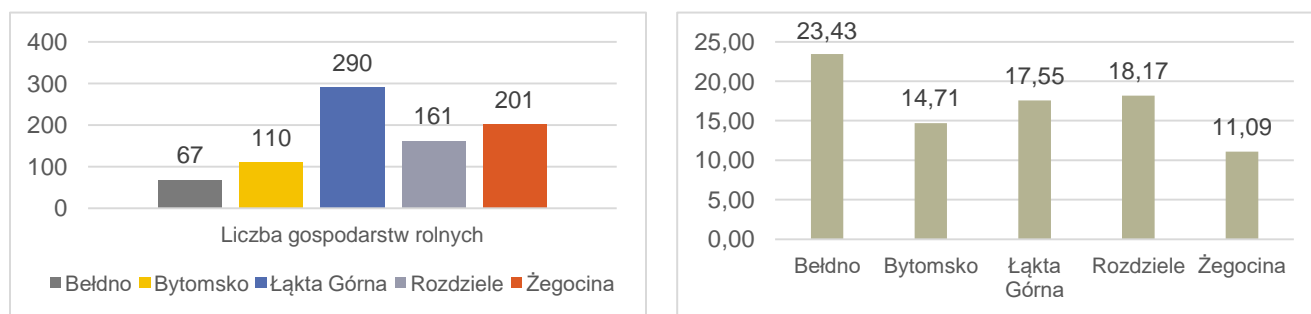
Bilans zarejestrowanych i wyrejestrowanych podmiotów gospodarczych w systemie REGON w roku 2015 także był dodatni. Przy 23 podmiotach zarejestrowanych wyrejestrowało się 9 podmiotów.

Gospodarka gminy Żegocina w dużej mierze oparta jest na handlu detalicznym i hurtowym, turystyce, usługach i przetwórstwie rolnym. Nadal duże znaczenie ma rolnictwo, jednak ze względu na niekorzystne warunki gospodarowania, wytwarza ono produkty głównie na potrzeby gospodarstw rolnych. Korzystną lokalizację gminy stanowi położenie przy drodze wojewódzkiej nr 965, niedaleko od ważnego międzynarodowego szlaku komunikacyjnym – autostrady A4 Zgorzelec-Medyka. Atutem dla rozwoju gospodarki jest też położenie w atrakcyjnym krajobrazowo Beskidzie Wyspowym oraz Pogórzu Wiśnickim. Usytuowanie w pobliżu Krakowa (ok. 60 km) umożliwia łatwy dostęp do transportu lotniczego oraz całej infrastruktury aglomeracji.

Mimo rolniczo-turystycznego charakteru gminy Żegocina mniejsze znaczenie posiada tu sektor gospodarki narodowej zwany "Rolnictwo, łowiectwo i leśnictwo". Branża ta reprezentowana jest przez 11 podmiotów - firm (bez indywidualnych gospodarstw rolnych) z tego terenu.

W gminie Żegocina jest 829 gospodarstw rolnych, co oznacza, że wskaźnik „liczba gospodarstw na 100 mieszkańców” wynosi 15,4.

Wykres 19: Liczba gospodarstw rolnych oraz liczba gospodarstw rolnych w przeliczeniu na 100 mieszkańców w sołectwach gminy Żegocina (2015)



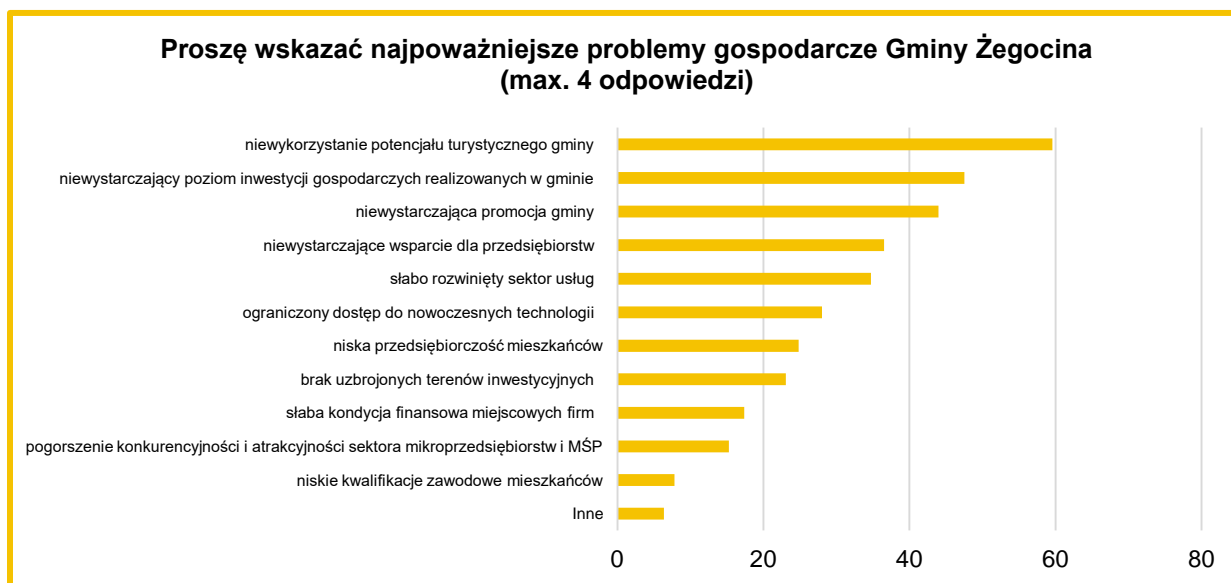
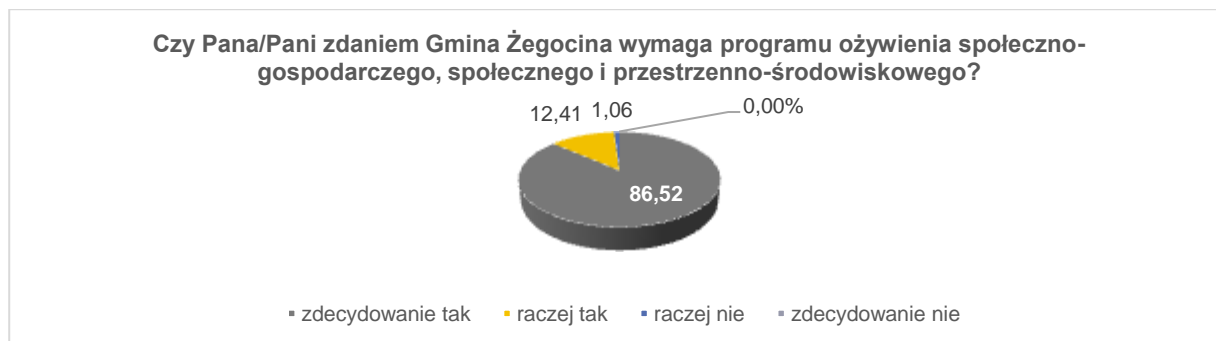
Źródło: dane z UG Żegocina

Rolnictwo gminy charakteryzuje się znacznym rozdrobnieniem gospodarstw rolnych, co wpływa na niską ich rentowność. Na obszarze jest wielu sadowników oraz rolników zajmujących się uprawą owoców miękkich, a obszar gminy jest zaliczany do sądecko – limanowskiego rejonu sadowniczego. W Łącku Górnej są dwie

przetwórnice owoców: „Zamvinex” i „Appol”, które są równocześnie kluczowymi przedsiębiorstwami na terenie gminy.

W ostatnich latach notuje się spadek produkcji rolnej ze względu na małą opłacalność. W tym kontekście pracownicy Urzędu Gminy w wywiadach pogłębionych wskazują Łątkę Górną. Ważny dla gminy zakład pracy - Spółdzielnia Ogrodnicza "ZAMVINEX", która od przeszło ćwierć wieku była renomowanym producentem mrożonych owoców i warzyw zaczęła mieć problemy, które przejawiają się zmniejszeniem zatrudnienia.

4.1 Podsumowanie pytań ankietowych w sferze gospodarczej



5 SFERA ŚRODOWISKOWA

Sfera środowiskowa badana jest poprzez analizę czynników związanych ze stanem technicznym zabudowy znajdującej się na terenie gminy oraz ze standardami środowiska, w tym gospodarką odpadami stanowiącymi zagrożenie dla życia, zdrowia lub stanu środowiska.

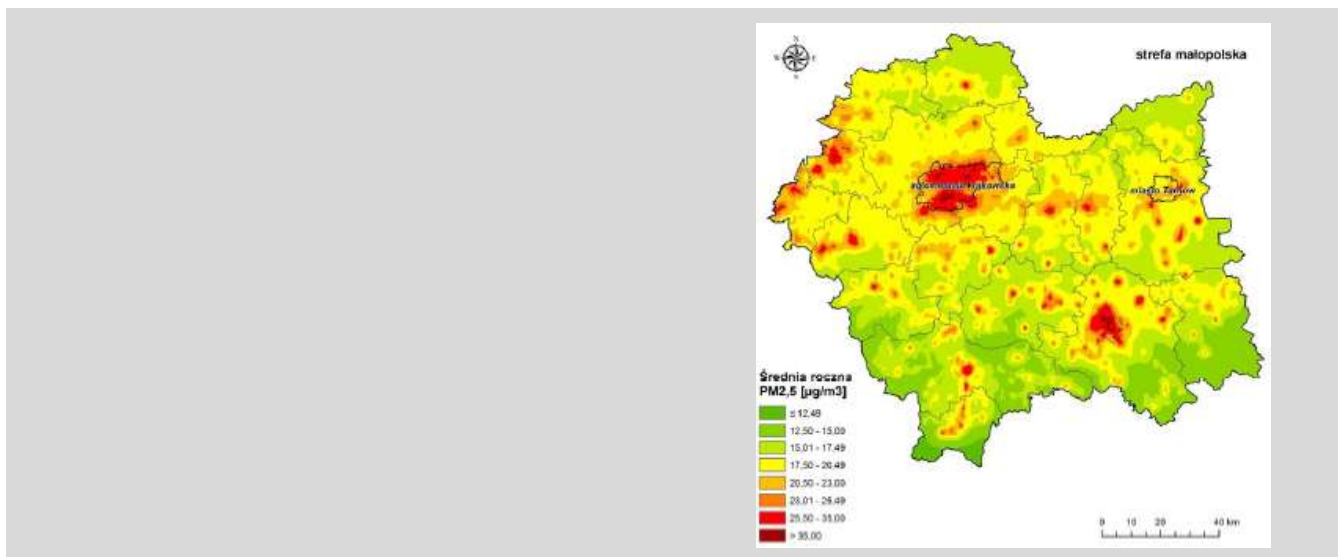
Pod uwagę wzięto pięć wskaźników z tego zakresu:

- poziom zanieczyszczenia pyłami z palenisk domowych;
- liczbę zabytków wpisanych do rejestru zabytków na 1 km²;
- procent powierzchni osuwisk;
- zagrożenie hałasem;
- zagrożenie azbestem.

5.1 Poziom zanieczyszczenia powietrza

Raport Wojewódzkiego Inspektoratu Ochrony Środowiska w Krakowie pn.: „Ocena jakości powietrza w województwie małopolskim w 2015 roku” wskazuje na przekroczenie emisji PM10 oraz PM2,5 (emisja pyłu zawieszonego o najdrobniejszych frakcjach mogących łatwo przedostać się do dróg oddechowych) z palenisk lokalnych. Obszary przekroczeń wartości kryterialnych zostały wyznaczone na podstawie wyników pomiarów spełniających wymagania kompletności i jakości danych, II wariantu modelowania wykonanego przez ATMOTERM S.A. „Wyniki modelowania stężeń PM10, PM2,5, SO₂, NO₂, B(a)P na potrzeby rocznej oceny jakości powietrza dla roku 2015”, wyników modelowania ozonu wykonanego przez firmę B.S.iP.P. Ekometria sp. z o.o. oraz szacowania obszarów przekroczeń pyłu PM10 na podstawie wyników pomiarów oraz „Programu Ochrony powietrza”⁹. Na gminę Żegocina, podobnie jak wszystkie gminy małopolskie ma głównie oddziaływanie emisji związanych z indywidualnym ogrzewaniem budynków.

Rysunek 2: Stężenie pyłu zawieszonego PM10 oraz PM2,5 w woj. małopolskim



Źródło: Ocena jakości powietrza w województwie małopolskim w 2014 roku, Wojewódzkiego Inspektoratu Ochrony Środowiska w Krakowie

⁹ Ocena jakości powietrza w województwie małopolskim w 2015 roku, WIOŚ w Krakowie, str. 44

Mieszkańcy Żegociny są w miarę równomiernie narażeni na emisję pyłów zawieszonych PM10 oraz PM2.5. Wysokie stężenie pyłów zawieszonych ma wpływ na zachorowalność mieszkańców na choroby układu oddechowego, alergie oraz choroby nowotworowe. Jest istotnym zagrożeniem dla życia i zdrowia mieszkańców.

5.2 Zagrożenie hałasem

Na terenie gminy Żegocina jest łącznie 81,3 km dróg. Osią układu komunikacyjnego gminy Żegocina jest droga wojewódzka 965 relacji Bochnia-Limanowa. Ona też jest głównym źródłem hałasu.

Tabela 16: Drogi w gminie Żegocina

L.p.	Sołectwo	Liczba mieszkańców (2015 r.)	Drogi gminne [szt.]	Długość dróg gminnych [km]	Drogi Powiatowe [km]	Drogi wojewódzkie [km]
1	Bełdno	286	8	5,15	0,50	0,00
2	Bytomsko	748	8	5,70	1,00	0,00
3	Łąka Górna	1652	20	16,90	3,40	4,00
4	Rozdziele	886	15	17,80	0,00	2,00
5	Żegocina	1813	24	17,35	5,00	2,50
		5385	75	62,90	9,90	8,50

Źródło: dane z UG Żegocina

Na terenach zabudowy mieszkaniowej znajdującej się w bliskiej odległości od jezdni progowy poziom hałasu w środowisku (77.0 dB (A)) może być przekraczany, przede wszystkim w miejscowościach, przez które przebiega ta droga tj. w Łące Górnej, Żegocinie i w Rozdzielu.

5.3 Zagrożenie azbestem

Azbest jest materiałem, który w latach 70. Ubiegłego wieku był powszechnie stosowany do krycia dachów i fragmentów elewacji, a także do utwardzania dróg. Jest on jednak niezwykle szkodliwy dla zdrowia. Włókna azbestowe powodują wiele chorób układu oddechowego (zwłóknienie płuc – azbestozę czy choroby nowotworowe). Szczególnie groźne są elementy, z których na skutek uszkodzenia, ułatwione jest uwalnianie się cieniutkich włókien przenikających do dolnych dróg oddechowych.

łącznie w gminie Żegocina zidentyfikowano 595 budynków mieszkalnych, gospodarczych, produkcyjnych i innych, w których wykorzystano płyty azbestowo-cementowe jako pokrycie dachowe oraz elementy konstrukcyjne obiektów. Natomiast w Łące Górnej znajduje się jedna droga utwardzona odpadami zawierającymi azbest na długości 590 m.

Tabela 17: Dane z inwentaryzacji obecności azbestu w obiektach na terenie sołectw gminy Żegocina

L.P	Miejscowość	Liczba obiektów	Powierzchnia płyt azbestowo-cementowych [m ²]	Masa płyt azbestowo-cementowych [Mg]	Masa płyt w przeliczeniu na 1 mieszkańca
1	Bełdno	42	7572	83	3,45
2	Bytomsko	72	11640	128	5,84
3	Łąka Górna	196	31812	350	4,72
4	Rozdziele	137	22801	251	3,53
5	Żegocina	148	23612	260	6,97
RAZEM		595	97437	1072	5,02

Źródło: „Program usuwania wyrobów zawierających azbest z terenu gminy Żegocina”

Azbest ze względu na stwarzane niebezpieczeństwo dla zdrowia ludzi powinien być niezwłocznie usuwany z wszystkich budynków. Niestety ze względu na konieczność wynajmowania specjalistycznych ekip do demontażu azbestu z budynków, a następnie transportowania odpadu do unieszkodliwienia go koszt takich operacji jest bardzo wysoki. Dlatego proces likwidacji azbestu jest rozpisany w samorządowych programach na lata.

5.4 Osuwiska

Pomimo rozwoju cywilizacji kataklizmy naturalne, takie jak osuwiska czy powódzie, zdarzają się równie często jak dawniej. Fakt ten wpływa negatywnie na subiektywne poczucie bezpieczeństwa mieszkańców.

W Beskidach najczęściej w Polsce spotykane jest zjawisko osuwisk. Są to nagłe przemieszczenie się mas ziemnych, powierzchniowej zwierzeliny i mas skalnych podłoża spowodowane siłami przyrody lub działalnością człowieka (podkopanie stoku lub jego znaczne obciążenie). Występują na naturalnych stokach, zboczach dolin i zbiorników wodnych, obszarach źródłowych rzek, gdzie erozja wsteczna zwiększa spadek terenu oraz na skarpach wykopach, nasypach i wyrobiskach. W Polsce są trzy główne czynniki powstawania osuwisk: budowa geologiczna i rzeźba terenu, intensywne i/lub długotrwałe opady atmosferyczne oraz działalność człowieka. Osuwiska występują najczęściej w Beskidach.

Tabela 18: Występowanie osuwisk i terenów zagrożonych ruchami masowymi na terenie Gminy Żegocina

L.p.	Sołectwo	Występowanie obszarów zagrożonych ruchami masowymi	Występowanie osuwisk	Powierzchnia terenów osuwisk i terenów zagrożonych osuwiskami łącznie (ha)	powierzchnia miejscowości (ha)	Powierzchni terenów osuwisk i terenów zagrożonych osuwiskami miejscowości [%]
1	Bełdno	tak	tak	50,88	223,20	22,80
2	Bytomsko	tak	tak	10,10	560,70	1,80
3	Łąka Górna	tak	tak	25,97	988,77	2,63
4	Rozdziele	tak	tak	42,27	664,44	6,36
5	Żegocina	tak	tak	85,26	1 049,55	8,12
RAZEM				214,48	3 486,66	6,15

Źródło: Na podst. www.pgi.gov.pl.

Wszystkie miejscowości gminy Żegocina są zagrożone osuwiskami. Osuwiska aktywne lub okresowo aktywne są obszarami szczególnie niebezpiecznymi dla inwestycji i działalności człowieka, a stopień ich aktywności jest parametrem trudnym do jednoznacznej oceny w terenie.

Największym udziałem obszarów zagrożonych wystąpieniem ruchów osuwiskowych charakteryzują się miejscowości: Bełdno (22,8%), Żegocina (812%) i Rozdziele (6,36%)

5.5 Inne zagrożenia środowiskowe

Wody powierzchniowe

Do celów gospodarczych woda czerpana jest z ujęć wód powierzchniowych i podziemnych. Na terenie gminy funkcjonują trzy ujęcia wody zasilające sieć wodociągową, zlokalizowane są w miejscowości Bełdno, Łąka Górna i Żegocina.

Tereny zalewowe

Na terenie gminy Żegocina istnieje zagrożenie powodziowe spowodowane wezbraniami potoków, które tutaj mają charakter typowo górski o dużym spadku i szybkim przepływie. Podczas intensywnych opadów gwałtownie zwiększają swój przepływ. W efekcie powodują erozję koryta i brzegów. Niszczą infrastrukturę drogową i nadbrzeżne zabudowania. Na zwiększoną siłę górskich potoków ma wpływ zmniejszenie dopływu osadów wskutek ograniczania użytkowania rolnej powierzchni zlewni. Największe zagrożenie spowodowane wezbraniami Potoku Saneckiego są w miejscowościach: Żegocina, Łąka Górna, Bytomsko.¹⁰

¹⁰ Źródło: Starostwo Powiatowe w Bochni

6 SFERA PRZESTRZENNO - FUNKCJONALNA

W tej części diagnozy badano zjawiska w zakresie przestrzenno-funkcjonalnych – w szczególności niewystarczającego wyposażenia w infrastrukturę techniczną i społeczną lub jej złego stanu technicznego, braku dostępu do podstawowych usług lub ich niskiej jakości, niskiego poziomu obsługi komunikacyjnej, niedoboru lub niskiej jakości terenów publicznych. Przebadano m.in. infrastrukturę społeczną oraz ofertę na terenie gminy związaną ze sportem i rekreacją, oświatą, ochroną zdrowia, kulturą, infrastrukturą, która stanowi centrum życia społecznego (np. kościół, remiza OSP, itp.).

6.1.1 INFRASTRUKTURA WODNO-KANALIZACYJNA

Tabela 19: Inwentaryzacja stanu podłączeń budynków do sieci kanalizacyjnej, wodociągowej i gazowej

Sołectwo	Liczba budynków podłączonych do sieci kanalizacyjnej	Liczba budynków podłączonych do sieci wodociągowej	Liczba budynków podłączonych do sieci gazowej	Liczba budynków ogrzewanych gazem	Liczba budynków ogrzewanych węglem lub drewnem
Bełdno	0 przyłączy, 60 budynków posiada przydomowe oczyszczalnie ścieków	90	90	0	95
Bytomsko	0	5	130	5	136
Łąka Górna	240	320	370	25	425
Rozdziele	60 przyłączy oraz 35 budynków posiada przydomowe oczyszczalnie ścieków	0	160	5	236
Żegocina	260	325	380	35	422
RAZEM	560 przyłączy kanalizacyjnych i 95 oczyszczalni przydomowych	740	1130	70	1314

Źródło: UG w Żegocinie

Trzy sołectwa: Bytomsko, Bełdno i Rozdziele nie są skanalizowane. Obecnie trwają prace związane z opracowaniem projektu budowy sieci kanalizacyjnej w miejscowości Bytomsko.

Pod względem infrastruktury wodociągowej sołectwo znajduje się na 6. miejscu w powiecie (na 8 gmin), na 4. miejscu pod względem stopnia skanalizowania i na 2. pod względem gazyfikacji.

6.1.2 INFRASTRUKTURA KULTURALNO-SPORTOWO-REKREACYJNA

Gmina Żegocina posiada szereg obiektów użyteczności publicznej, w tym sportowo-rekreacyjnych. Nie zaspakają one wszystkich potrzeb i oczekiwań mieszkańców, szczególnie ze względu na - nie zawsze równomierny – rozkład przestrzenny. Dostęp do infrastruktury jest rozumiany wielowymiarowo. Chodzi o dostępność organizacyjną, przestrzenną, kosztową itp. W trakcie konsultacji społecznych mieszkańcy podkreślali wagę dostępu do infrastruktury społecznej jako istotnego wyznacznika ich poczucia dobrej jakości życia w danym miejscu.

Tabela 20: Wykaz obiektów sportowych i rekreacyjnych, instytucji i budynków użyteczności publicznej w gminie Żegocina w podziale na sołectwa

Budynek/instytucja/urządzenie/teren	Bełdno	Bytomsko	Łąka Górna	Rozdziele	Żegocina	ŁĄCZNIE
Urząd Gminy					1	1
Centrum Kultury i Sportu					1	1
Remiza OSP	1	1	1	1	1	5
Przedszkole/ oddział przedszkolny		1	1	1	1	4
Szkoła Podstawowa		1	1	1	1	4
Gimnazjum			1	1	1	3
Sala gimnastyczna		1	1	1	1	4
Biblioteka			1		1	2
Świetlica wiejska	1	1	1	1		4
Schronisko młodzieżowe/ budynek turystyczny				2		2

Stadion piłkarski					1	1
Boisko piłkarskie	1	1	1	1	1	5
Plac zabaw	1	1	2	1	2	7
Siłownia na powietrzu			1			1
Basen			1			1
Kort tenisowy					1	1
Teren rekreacyjny, spacerowy (ławeczki itp.)			1			1

Źródło: UG w Żegocinie

We wszystkich sołectwach jest remiza strażacka. W czterech przypadkach jest tam także świetlica wiejska. W każdej miejscowości jest boisko sportowe. Remontów wymagają: plac zabaw w Bełdnie, boisko sportowe w Łąckiej Górnej, oraz świetlica wiejska w Łąckiej Górnej, a także budynki turystyczne. Największe potrzeby remontowe, a także związane z inwestycjami zmierzającymi do powiększeniem liczby miejsc dla dzieci - są w przedszkolu w Łąckiej Górnej.

W przeprowadzonej ankiecie, a także w wywiadach pogłębionych, respondenci podkreślali niewystarczającą dostępność do miejsc, które służyć by mogły integracji i wspólnemu spędzaniu wolnego czasu. Jest to jednym z powodów izolowania się ludzi i pozostawania w domach. Szczególnie trudno jest seniorom oraz rodzinom z dziećmi dotrzeć z niektórych części gminy do miejsc organizowanych spotkań czy imprez z powodu braku komunikacji pomiędzy miejscowościami.

7 SFERA TECHNICZNA

W zakresie badania zagadnień ze sfery technicznej zanalizowano stan techniczny publicznych obiektów budowlanych, w części także obiektów innych, w tym o przeznaczeniu mieszkaniowym, oraz niesfunkcjonowaniu rozwiązań technicznych umożliwiających efektywne korzystanie z obiektów budowlanych, w szczególności w zakresie energooszczędności i ochrony środowiska. Badano także stan obiektów zabytkowych na terenie gminy.

7.1.1 BUDYNKI UŻYTECZNOŚCI PUBLICZNEJ

Gmina Żegocina ma 22 budynki użyteczności publicznej. Dwa budynki wymagają dużego zakresu prac remontowych: tj. Publiczne Przedszkole w miejscowości Łąka Górna i budynek rekreacyjny „Bacówka” w miejscowości Rozdziele.

7.1.2 DOMY I MIESZKANIA

W 2014 r. na każde dziesięć osób w Unii Europejskiej cztery zajmowały mieszkania w domach wielorodzinnych, nieco ponad jedna czwarta (25,6 %) mieszkała w domach szeregowych (bliźniaczych), a nieco ponad jedna trzecia (33,7 %) w domach jednorodzinnych (zob. wykres 1).

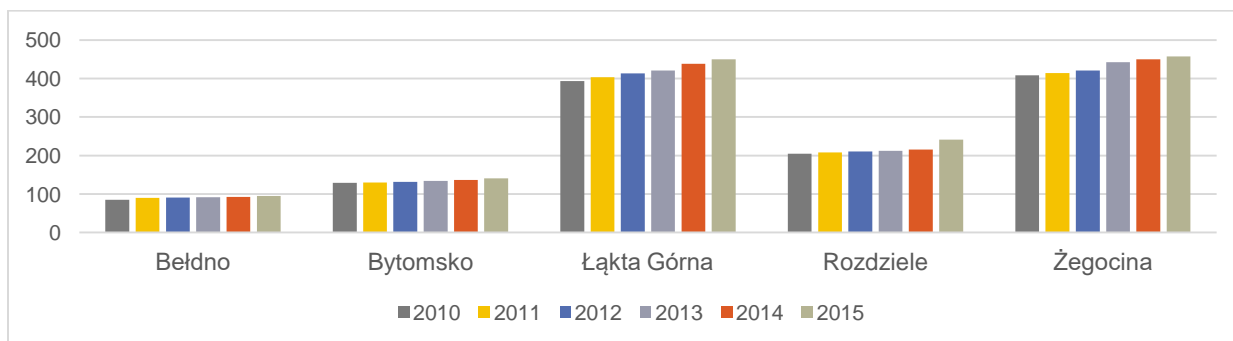
Na podstawie bilansów zasobów mieszkaniowych w gminie Żegocina znajduje się 1320 mieszkań (2014). To więcej niż w roku poprzednim (1299). Przeciętna powierzchnia wynosi 99 m² i zwiększyła się w porównaniu do roku 2013 o 1 m². Porównując z rokiem 2013 zmniejszyła się także liczba wypłacanych dodatków mieszkaniowych z 54 do 40.¹¹

Na podstawie danych z Urzędu Gminy Żegocina za rok 2015 na terenie gminy są 1384 domy. Wskaźnik „liczba osób przypadających na 1 dom” wynosi 3,9.

Tabela 21: Liczba domów w latach 2010-2015 w sołectwach gminy Żegocina

		2010	2011	2012	2013	2014	2015
1.	Beldno	85	90	91	92	93	95
2.	Bytomsko	129	130	132	134	137	141
3.	Łąka Górna	393	403	413	421	438	450
4.	Rozdziele	205	208	211	212	216	241
5.	Żegocina	408	414	421	442	450	457
	RAZEM	1220	1245	1268	1301	1334	1384

Wykres 20: Zmiana liczby domów w gminie Żegocina w podziale na sołectwa w latach 2010-2015



Źródło: Opracowanie własne na podst. danych z UG Żegocina

W latach 2010-2015 wzrosła liczba domów w gminie Żegocina o 164. Najwięcej domów powstało w Łące Górnej (57), a następnie w Żegocinie (49), w Rozdzielu (36), w Bytomsku (12), Beldnie (10). W latach 2010-2012

¹¹ Statystyczne Vademecum Samorządowca

budowano powyżej dwudziestu domów, w latach 2013-2014 było to powyżej 30 domów, a w 2015 było już o 50 domów więcej. W przeliczeniu procentowym przyrost domów największy jest w Rozdzielu (17,6%), a następnie w Łąckiej Górnej (14,5%) i Żegocinie (12%).

Gmina ma tylko 1 mieszkanie socjalne. Istnieje zapotrzebowanie na mieszkania zarówno socjalne jak i chronione.

7.1.3 ZABYTKI

Gmina Żegocina ma kilka zabytkowych obiektów. Na pierwszym miejscu należy wymienić odrestaurowany, drewniany kościółek w Rozdzielu pochodzący z końca XV wieku i przeniesiony tu w 1986 r. z Królówki. Znajduje się on na Małopolskim Szlaku Architektury Drewnianej.

Na starym cmentarzu w Żegocinie znajduje się pochodzący z roku 1833, najstarszy w Polsce znany chłopski kamienny nagrobek – Reginy Kuscyna.

W Łąckiej Górnej jest zespół parkowo-dworski z XIX wieku w., do którego prowadzi aleja grabowa. W parku dworskim jest drewniana kapliczka o konstrukcji zrębowej pochodząca z 2 połowy XIX wieku. Zarówno dwór, jak i park są w złym stanie i ich dewastacja się pogłębia.

Ilustracja 1: Łącka Górna - zespół parkowo-dworski - Zdjęcia dworu, spichlerza i kapliczki



Źródło: Internet

W Łąckiej Górnej i Żegocinie znajdują się odrestaurowane cmentarze z okresu I wojny światowej.

Na terenie gminy jest wiele przydrożnych kapliczek, figur i krzyży. Stan ich jest różny.

7.2 Podsumowanie pytań ankietowych w sferze środowiskowej, przestrzennej i technicznej



8 DELIMITACJA I OPIS OBSZARU REKOMENDOWANEGO DO REWITALIZACJI

8.1 Sposób rekomendowania obszaru rewitalizacji

W celu wyznaczenia obszaru zdegradowanego i obszaru rewitalizacji opracowano diagnozę, która została przeprowadzona na podstawie wiarygodnych i mierzalnych danych pozyskanych z Urzędu Gminy oraz jednostek organizacyjnych m.in. Gminnego Ośrodka Pomocy Społecznej, placówek oświatowych i Gminnej Biblioteki Publicznej. Dla przestrzennego określenia negatywnych i pozytywnych zjawisk zachodzących w gminie przyjęto sołectwa, jako **jednostki urbanistyczne**. Podział ten umożliwił przeprowadzenie analizy porównawczej wewnątrz gminy, gdyż jest to naturalny oraz administracyjny podział wspólnoty terytorialnej.

Identyfikację obszarów zdegradowanych na terenie gminy Żegocina rozpoczęto od analizy sytuacji społecznej we wszystkich 5 sołectwach wchodzących w skład gminy. W tym celu ocenie poddano kilkanaście wskaźników odnoszących się do demografii, pomocy społecznej i problemów społecznych oraz bezpieczeństwa.

W ramach analizy uwzględniono te informacje statystyczne, których przedstawienie było możliwe w podziale na wszystkie sołectwa i które w większości przypadków zostały zrelatywizowane w odniesieniu do liczby mieszkańców danego sołectwa. Ponadto w diagnozie wykorzystano wyniki badań ankietowych mieszkańców oraz pogłębione wywiady z liderami lokalnymi i kluczowymi interesariuszami dotyczące oceny jakości życia i kluczowych problemów, postrzeganych przez mieszkańców.

W ten sposób wykorzystano dane dotyczące sytuacji społecznej, zgodnie z wytycznymi ustawy o rewitalizacji, które wskazują, iż jako obszar zdegradowany może być uznany obszar gminy znajdujący się w stanie kryzysowym z powodu koncentracji negatywnych zjawisk społecznych (w szczególności bezrobocia, ubóstwa, przestępczości, niskiego poziomu edukacji lub kapitału społecznego, a także niewystarczającego poziomu uczestnictwa w życiu publicznym i kulturalnym), w przypadku występowania na nim ponadto co najmniej jednego z negatywnych zjawisk dotyczących sfery gospodarczej lub środowiskowej lub technicznej lub przestrzenno – funkcjonalnej.

Analiza danych zastanych (desk reaserch), która opierała się na analizie informacji i wskaźników w aspektach społecznym, gospodarczym, środowiskowym, przestrzennym i technicznym była punktem odniesienia do badań jakościowych i ilościowych. Wybór powyższych metod i technik badawczych pozwalał na zaproponowanie niżej opisanego obszaru rewitalizacji.

Zgodnie z art. 10 ust. 2 Ustawy z dnia 9 października 2015 r. o rewitalizacji, wyznaczony ostatecznie obszar rewitalizacji nie może być większy niż 20% powierzchni gminy oraz być zamieszkały przez więcej niż 30% liczby mieszkańców gminy. Porównując jednostki urbanistyczne - sołectwa wskazano dwa z nich do dalszej, pogłębionej analizy w sferze społecznej, technicznej, przestrzenno-funkcjonalnej i środowiskowej. Były to miejscowości Łąka Górna i Rozdziele. Tam też przeprowadzono dodatkowe badania ankietowe i wywiady pogłębione.

Obszar rewitalizacji składa się z dwóch podobszarów, które znajdują się obecnie w stanie kryzysowym z powodu koncentracji negatywnych zjawisk społecznych, w szczególności z powodu bezrobocia, ubóstwa, przestępczości, niskiego poziomu edukacji i kapitału społecznego, a także niewystarczającego poziomu uczestnictwa w życiu publicznym i kulturalnym. Przy określaniu obszaru rewitalizacji wzięto pod uwagę indywidualne opinie mieszkańców i lokalnych liderów, które potwierdzały koncentrację problemów, a to stało się podstawą do ostatecznego definiowania granic obszaru rewitalizacji.

Tabela 22. Podstawowe wskaźniki obszaru rewitalizacji

	Powierzchnia [ha]	Udział w powierzchni gminy [%]	Liczba mieszkańców	Udział w liczbie mieszkańców gminy [%]
Obszar rewitalizacji	102,32 ha	2,93%	1523	28,28%
<i>Łąka Górna</i>	<i>87,72</i>	<i>2,51%</i>	<i>1325</i>	<i>24,60%</i>
<i>Rozdziele</i>	<i>14,60</i>	<i>0,42%</i>	<i>198</i>	<i>3,68%</i>
gmina Żegocina	3486,66	100,0	5385	100,0

Źródło: opracowanie własne na podstawie danych Urzędu Gminy w Żegocinie

Obszar rewitalizacji składa się on z dwóch podobszarów:

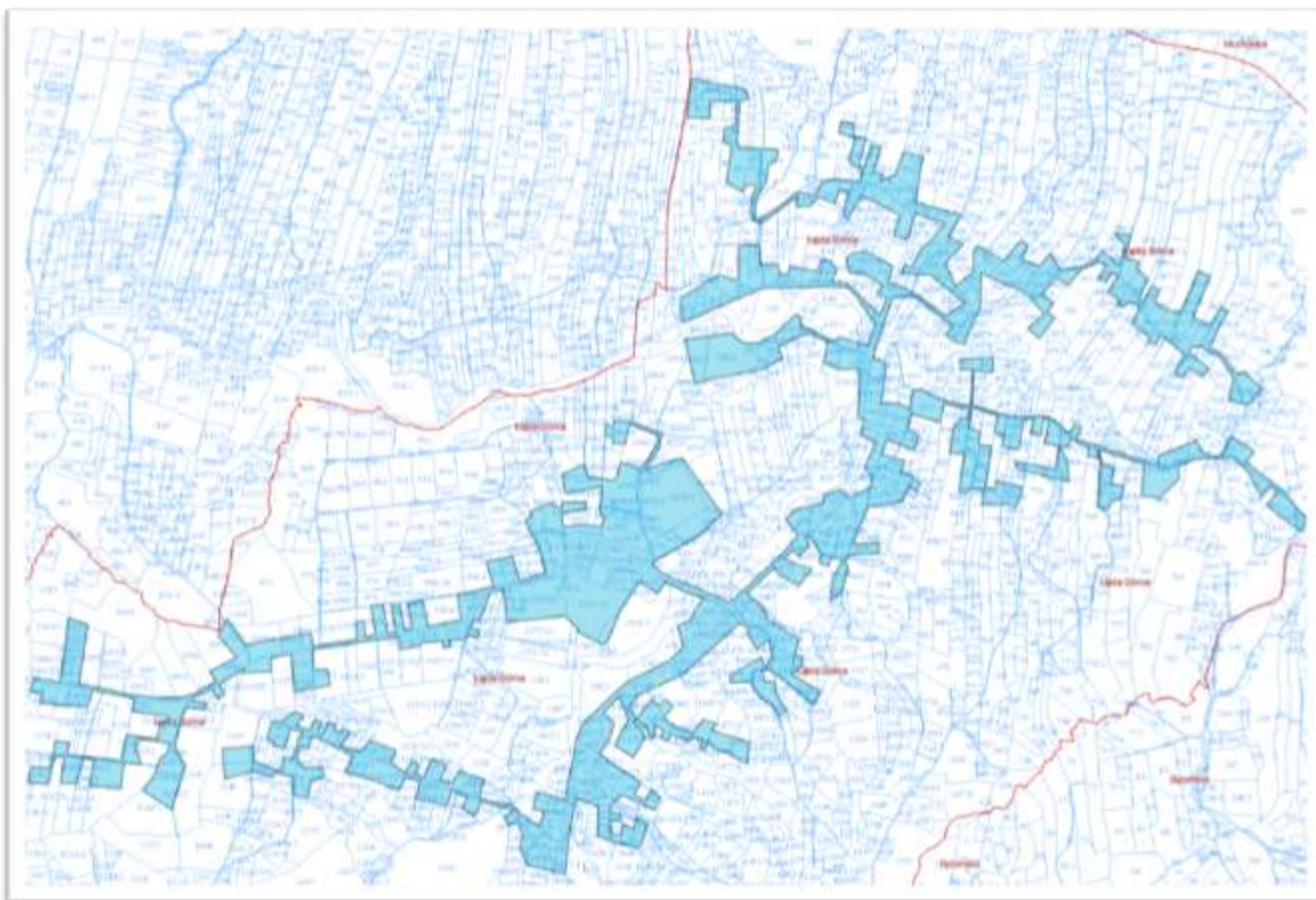
- Podobszar I. Łąka Górna
- Podobszar II. Rozdziele

Na wyznaczonym obszarze rewitalizacji gmina Żegocina zamierza realizować działania mające na celu zapewnienie optymalnych warunków wychodzenia z kryzysu w sferze społecznej, a także przestrzennej, technicznej, gospodarczej i środowiskowej. Zdefiniowanie podstawowych problemów i podjęcie kroków zmierzających do ich zniwelowania powinno przyczynić się do podniesienia poziomu i jakości życia mieszkańców.

8.2 Podobszar I ŁĄKA GÓRNA

Powierzchnia podobszaru Łąka Górna:	87,72 ha
Liczba mieszkańców podobszaru Łąka Górna:	1325
Krótki opis podobszaru:	Charakteryzuje się bardzo zróżnicowanym zagospodarowaniem przestrzennym, które nie sprzyja skupieniu wszystkich ważnych funkcji w jednym miejscu i nie buduje spójnego obrazu miejscowości. Na wyznaczonym obszarze funkcjonuje wiele ważnych obiektów dla społeczności lokalnej, takich jak gimnazjum, szkoła podstawowa, mieszcząca filię biblioteki publicznej, plac zabaw, przedszkole, świetlica wiejska, kościół, plebania, remiza, piekarnia, spółdzielnia przetwórstwa owoców i warzyw, basen, zespół parkowo-dworski, wokół których zaniedbana jest przestrzeń publiczna. Wizerunek obszaru psują zaniedbane budynki zabytkowego zespołu dworskiego, świetlicy wiejskiej, przedszkola publicznego, wymagające poprawy stanu technicznego.

Rysunek 3: Mapa podobszaru I Łąka Górna

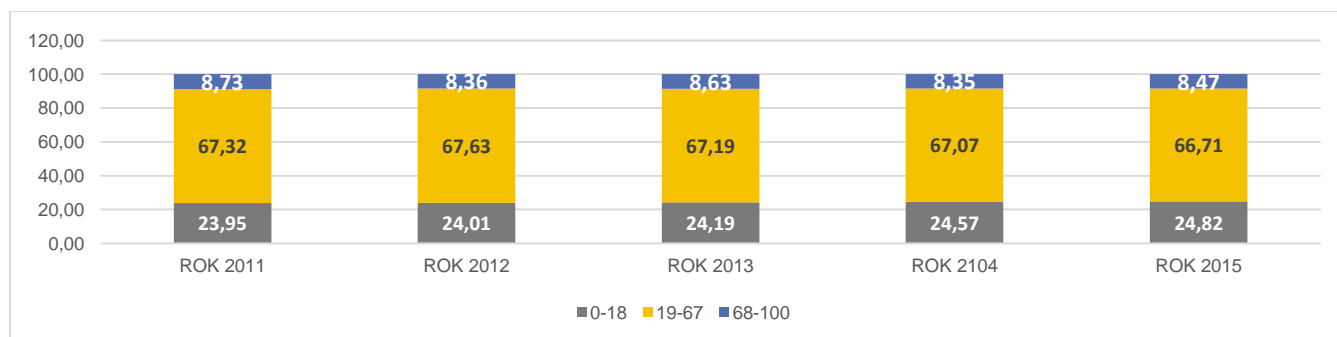


Źródło: Opracowanie własne UG

8.2.1 SFERA SPOŁECZNA

Łąka Górna ma największą z wszystkich sołectw gęstość zaludnienia, a ludność przybywa najszybciej w całej gminie, jednak struktura wiekowa zmienia się niekorzystnie w obszarze osób w wieku poprodukcyjnym. Z roku na rok osoby starsze stanowią coraz większy udział w populacji sołectwa. Zmiany te, choć niepokojące, są w części rekompensowane zwiększającą się grupą mieszkańców w wieku 0-18 lat oraz grupą osób w wieku produkcyjnym 19-67.

Wykres 21: Struktura wiekowa mieszkańców Łąki Górnej w latach 2011-2015



Źródło: Opracowanie własne na podst. danych z UG Żegocina

Jak wskazują pracownicy Gminnego Ośrodka Pomocy Społecznej obszary ich głównej działalności obejmują większą część sołectwa Łąka Górna (bez dwóch osiedli i terenów leśnych). Najwięcej osób z całej gminy (76) jest objętych pomocą społeczną właśnie tutaj. Stanowią one 4,6% populacji sołectwa. Aż 20 osób korzysta z tej

pomocy z **przyczyn ubóstwa**. W przeliczeniu na 100 mieszkańców, także w Łącku Górnej, **najwięcej ludzi pobiera zasiłek**. Ponadto mieszka tu wiele osób starszych, schorowanych, utrzymujących się z renty lub emerytury. Kolejnym negatywnym zjawiskiem związanym z **wiekami senioralnym** jest **samotność**, która coraz częściej pojawia się także na wsiach, a związana jest z emigracją młodych.

Pracownicy pomocy społecznej, a także wielu liderów lokalnych wskazują na pogłębiający się **zanik tradycyjnych relacji** pomiędzy mieszkańcami i zmniejszający się poziom zaufania między ludźmi. Do tego dochodzi **ogólna bierność** wspólnoty lokalnej, przejawiająca się w nieuczestniczeniu w życiu publicznym czy kulturalnym. **Niski poziom kapitału społecznego** wskazywany przez respondentów jest trudnym punktem wyjścia do budowania sieci współpracy i relacji wewnątrzspółnotowej.

W Łącku Górnej jest też **najwięcej osób w wieku szkolnym**. 71 rodzin korzysta z „Programu 500+”, a zasiłek jest wypłacany dla 132 dzieci. Problemy społeczne w miejscowości przekładają się na wyniki egzaminacyjne. Analizowane **wyniki egzaminu** po VI klasie są **najslabsze** w całej gminie. Szkoła Podstawowa z Łątki Górnej - osiągnęła wyniki średnie w części ogólnej, a z matematyki niżej średniej. Przy dobrych wynikach w całej gminie szkoła z Łątki Górnej wyróżnia się na minus.

Stopa bezrobocia w roku 2015 była wszędzie niska, także w gminie Żegocina (poniżej 5%). I choć udział osób bezrobotnych w ogólnej populacji był niewielki (2,93%), to struktura grupy bezrobotnych zarejestrowanych jest niepokojąca, gdyż powyżej połowy to **osoby długotrwale bezrobotne**. W Łącku Górnej wskaźnik ten wyniósł 56,5%. Tu także było **najwięcej bezrobotnych kobiet** (30) oraz bezrobotnych, którzy mają dzieci (14).

W kwestii zagrożenia przestępczością w Łącku Górnej w roku 2015 zwiększyła się liczba zdarzeń w porównaniu z rokiem 2014. Dochodzi tu do wielu **niebezpiecznych zdarzeń drogowych**, szczególnie na drodze wojewódzkiej Bochnia-Limanowa.

Oceniając „obywatelskość” mieszkańców Łątki Górnej pod względem frekwencji w ostatnich trzech wyborach to plasują się w czołówce. Natomiast wskaźnik „liczba ngo’s na 10 tys. mieszkańców” wynosi 18,36 wliczając OSP i 12,11 bez OSP, a obie wartości są znacznie niższe niż wynosi średnia dla Małopolski (32). Na terenie miejscowości działa Ochotnicza Straż Pożarna oraz Stowarzyszenie KGW „Z Nurtem Sanki”, które kultywuje lokalne tradycje. Stowarzyszenie „Patrioci Lokalni”, powstałe w 2015 r. zorganizowało m.in. gminny turniej piłki nożnej.

W Łącku Górnej jest świetlica wiejska. W opinii mieszkańców oraz liderów lokalnych nie ma jednak odpowiedniej **ofert zajęć „czasu wolnego”** dla wszystkich grup wiekowych np. zajęć tematycznych, stałych i okazjonalnych. Ogranicza to możliwości integracji mieszkańców. Jedną z przyczyn jest na pewno bardzo zły stan świetlicy, przez co ograniczona jest jej funkcjonalność. Są też duże braki w miejscach do rekreacji. Jedyne boisko do piłki nożnej jest także w złym stanie, który nie gwarantuje ani komfortu ani bezpieczeństwa. Jednak najbardziej dotkliwym problemem jest zły stan przedszkola, które nie może zapewnić miejsc dla wszystkich chętnych dzieci.

8.2.2 SFERA PRZESTRZENNO-FUNKCJONALNA

Łącka Górna położona jest przy [drodze wojewódzkiej nr 965](#) z [Bochni](#) do [Limanowej](#), w odległości 19 km od Bochni i 17 km od Limanowej, w południowej [Pogórza Wiśnickiego](#). Rozłożona jest w dolinie [Potoku Saneckiego](#) oraz na wznoszących się ponad doliną wzgórzach, z których największym jest zalesiona [Żarnówka](#) oraz zachodnie zbocza grzbietu [Paprotnej](#). Obszar wchodzi w skład [Obszaru Chronionego Krajobrazu Pogórza Wiśnickiego](#), który **pełni on funkcję otuliny dla projektowanego Żegocińskiego Parku Krajobrazowego**. W lesie Paprotnej znajduje się pomnik przyrody - grupa [ostańców](#) wierzchwinowych, zwanych [Kamieniami Brodzińskiego](#).

W podobszarze rewitalizacji Łątki Górna **infrastruktura społeczna jest w bardzo złym stanie.**

Rysunek 4: Budynek przedszkola w Łąckiej Górnej i droga dojazdowa do przedszkola



Źródło: Urząd Gminy w Żegocinie

Przedszkole Publiczne Przedszkole w Łąckiej Górnej jest dwuoddziałowe. Mieści się w starym, parterowym budynku z lat 30. ubiegłego wieku. Obiekt jest w złym stanie technicznym, wymaga kompleksowej modernizacji.

W obecnym stanie budynku nie ma możliwości uruchomienia większej liczby oddziałów, na które jest zapotrzebowanie. Obecny stan ogranicza także w znacznym stopniu rozwój nowych funkcji oczekiwanych przez nauczycieli, dzieci i rodziców.

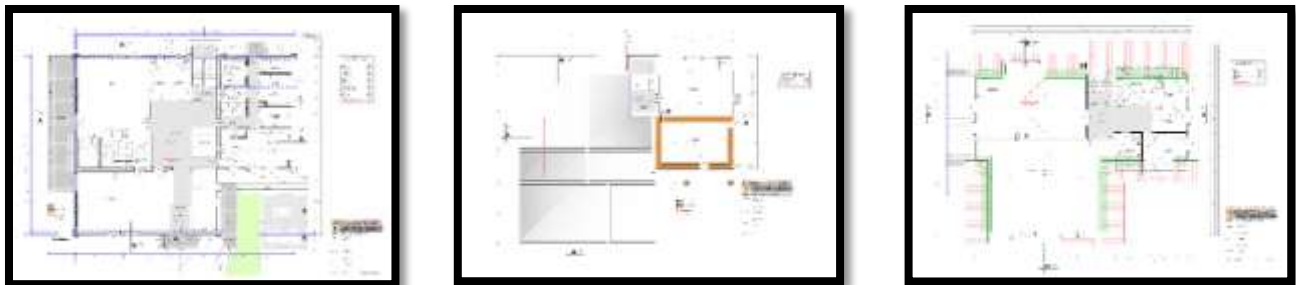
Estetyka obiektu odbiega od przyjętych standardów i oczekiwań mieszkańców. Dotyczy to także zarówno wnętrza budynku, elewacji jak i otoczenia.

Przedszkole rokrocznie, od wielu już lat, odmawia przyjęcia grupy co najmniej kilkanaściorga dzieci z powodu braku miejsc. Dzieci te albo pozostają w domu, albo muszą szukać odległych placówek.

Istnieją plany rozbudowy przedszkola, które mogłyby stać się elementem nowej przestrzeni publicznej kształtującej centrum miejscowości.

Plany modernizacji obiektu obejmują wszystkie trzy poziomy budynku (piwnica, parter, piętro).

Rysunek 3: Rzuty poszczególnych kondygnacji przedszkole w Łąckiej Górnej z naniesionymi elementami do modernizacji.



Źródło: Urząd Gminy w Żegocinie

W miejscowości Łątki Górna, w budynku należącym do Ochotniczej Straży Pożarnej znajduje się świetlica wiejska, która jest jedynym miejscem spotkań mieszkańców. W 2014 r. została odnowiona zewnętrzna elewacja budynku oraz parking. Natomiast wyposażenie i wystrój wnętrza jest sprzed kilkudziesięciu lat i bardzo odbiega od standardów oczekiwanych przez mieszkańców, szczególnie młodych.

Rysunek 4: Świetlica wiejska od zewnątrz oraz Zespół Szkół w Łąckie Górnej



Źródło: Urząd Gminy w Żegocinie

Infrastruktura sportowa – istniejące w miejscowości boisko - wymaga znacznego remontu, który zwiększyłby jego bezpieczeństwo i funkcjonalność.

Rysunek 5: Boisko sportowe w Łąckie Górnej



Źródło: Urząd Gminy w Żegocinie

Duże braki w nowocześnie urządzonych miejscach do rekreacji powodują, iż mieszkańcy mają poczucie gorszej jakości życia. Według ankietowanych mieszkańców i liderów lokalnych brakuje estetycznych miejsc aktywnego spędzania wolnego czasu – skate parku, wielofunkcyjnych boisk, czy innych przestrzeni oczekiwanych przez ludzi w różnym wieku.

8.2.3 SFERA GOSPODARCZA

W Łąckie Górnej negatywne zjawiska w sferze społecznej nakładają się na złą koniunkturę gospodarczą. Na obszarze jest wielu sadowników oraz rolników zajmujących się uprawą owoców miękkich. W Łąckie Górnej znajdują się dwie przetwórnice owoców: „Zamvinex” i „Appol”, które są równocześnie kluczowymi przedsiębiorstwami na terenie gminy. Jeszcze do niedawna dobrze funkcjonujące zakłady przetwórcze obecnie przeżywają trudności, które przekładają się na zmniejszenie zatrudnienia oraz zmniejszenie popytu na towary będące wytworami lokalnych sadowników i hodowców. Sytuacja ta spowodowała w ostatnim czasie znaczący spadek poziomu życia w wielu rodzinach rolników. Tradycyjne gospodarstwa rolne, których w Łąckie Górnej jest najwięcej w całej gminie (290), w związku z kłopotami lokalnych przetwórnicy, mocno odczuwają kryzys gospodarczy.

Warto nadmienić, że poziom przedsiębiorczości mieszkańców Łąckie Górnej nie jest wysoki. Wszystkich firm zarejestrowanych w systemie REGON jest 89. Co prawda bilans firm zarejestrowanych i wyrejestrowanych w

latach 2014 i 2015 był dodatni, ale w roku 2015 zarejestrowało się mniej przedsiębiorstw niż w roku poprzednim, a wskaźnik przedsiębiorczości wyniósł tylko 10,05 (liczba zarejestrowanych podmiotów gospodarczych na 100 mieszkańców) i jest niższy niż w powiecie, czy województwie. Wydaje się, iż przedsiębiorcy lokalni są w przeciętnej kondycji. Nie ma wśród nich firmy o znaczeniu co najmniej regionalnym. Powoduje to brak interesującej oferty pracy dla młodych i brak szans na rozwój zawodowy, co przekłada się na podejmowanie decyzji o emigracji krajowej czy zagranicznej.

8.2.4 SFERA TECHNICZNA

Istotnym wskaźnikiem technicznym, mającym jednocześnie kluczowe znaczenie dla badania jakości życia mieszkańców mogą być także warunki mieszkaniowe. Mieszkanie jest bowiem najważniejszą częścią majątku gospodarstwa domowego – jego stan i wyposażenie w dużej mierze świadczą o pozycji majątkowej, poziomie osiągniętych dochodów i stanie zamożności. W latach 2010-2015 liczba domów w gminie wzrosła o 50, a w samej Łącku przyrost domów wyniósł 14,5% w badanym okresie (z 393 do 450 domów). Wskaźnik „liczba osób przypadających na 1 dom” wynosi 3,9. Pomimo powstających nowych domów istnieje zapotrzebowanie na mieszkania socjalne i chronione, których brak ogranicza możliwości działania służb socjalnych.

Oprócz **światlicy wiejskiej**, która jest w złym stanie technicznym, poważnego remontu wymaga także miejscowe przedszkole. **Przedszkole** od wielu lat, rokrocznie odmawia przyjęcia grupy co najmniej kilkanaścioro dzieci z powodu braku miejsc. Dzieci te albo pozostają w domu, albo muszą szukać odległych placówek. Istnieją plany rozbudowy przedszkola, które mogłoby stać się elementem nowej przestrzeni publicznej kształtującej centrum miejscowości.

Mieszkańcy Łątki Górnej skarżą się na niewystarczające wyposażenie w **infrastrukturę techniczną i społeczną**. Chodzi zarówno o stan wymienionych już wcześniej budynków, jak i o lokalne drogi. Powstałe w ostatnim czasie liczne nowe domy (najwięcej w całej gminie) nie mają dobrych dojazdów do posesji. Ponadto w wielu miejscach **brakuje oświetlenia dróg**, co jest szczególnie uciążliwe w sezonie jesienno-zimowym dla mieszkańców powracających z pracy i szkoły, którzy do domów dochodzą na piechotę, gdyż komunikacja publiczna nie zabezpiecza lokalnych potrzeb. W wielu miejscach **brakuje chodników**, co zmniejsza bezpieczeństwo poruszania się mieszkańców, szczególnie w sezonie jesienno-zimowym, kiedy po zmroku wracają z pracy i ze szkół do domów.

Młodzież wskazuje na **brak ścieżek rowerowych** oraz infrastruktury umożliwiającej parkowanie rowerów. Ogólnie przestrzeń publiczną wymaga rewitalizacji. Jeden z uczestników wywiadu stwierdził w swoim komentarzu, iż miejsce wymaga „**estetyki przestrzeni na miarę XXI w**”, by poprawić codzienne życie mieszkańców, zintegrować ich wokół wspólnie zaprojektowanej przestrzeni, odpowiadającej na artykułowane w konsultacjach potrzeby i oczekiwania.

W Łącku Górnej jest zespół parkowo-dworski z XIX wieku w., do którego prowadzi aleja grabowa. W parku dworskim jest drewniana kapliczka o konstrukcji zrębowej pochodząca z 2 połowy XIX wieku. Zarówno dwór, jak i park są w złym stanie i ich dewastacja się pogłębia. Obiekt jest w rękach prywatnych.



Źródło: Internet

Do [rejestrz zabytków nieruchomych](#) województwa małopolskiego wpisany jest jeszcze odrestaurowany [cmentarz wojenny nr 304](#) z I wojny światowej wraz z kapliczką słupową z 1918 roku.

8.2.5 SFERA ŚRODOWISKOWA

Łąka Górna boryka się – podobnie jak cała Małopolska - z ogromnymi problemami związanymi z **jakością powietrza**. Szczególnie w sezonie grzewczym odczuwalna jest niska emisja, czyli zanieczyszczenia trafiające do powietrza, a pochodzące z procesu spalania węgla o niskiej jakości czy śmieci – w domowych piecach, paleniskach, lokalnych kotłowniach oraz z komunikacji samochodowej. Tylko 25 budynków w Łące Górnej ogrzewanych jest gazem. Natomiast większość obiektów użyteczności publicznej posiada kotłownie gazowe.

W sołectwie znajduje się najwięcej z całej gminy obiektów pokrytych **azbestowym dachem**. Ze względu na koszty publiczne związane z likwidacją azbestu proces ten będzie trwał jeszcze wiele lat. Stwarza to jednak niebezpieczeństwo dla zdrowia mieszkańców.

Przez miejscowość przebiega droga wojewódzka, która generuje zwiększenie poziomu dopuszczalnego **hałasu** w terenach zabudowy mieszkaniowej znajdującej się w bliskiej odległości od jezdni.

Mieszkańcy Łąki Górnej na prawie 3% powierzchni miejscowości są także narażeni na zjawisko osuwania się gruntów (**osuwiska**).

Na obszarze Łąki Górnej występuje także zagrożenie powodziowe spowodowane wezbraniami Potoku Saneckiego.

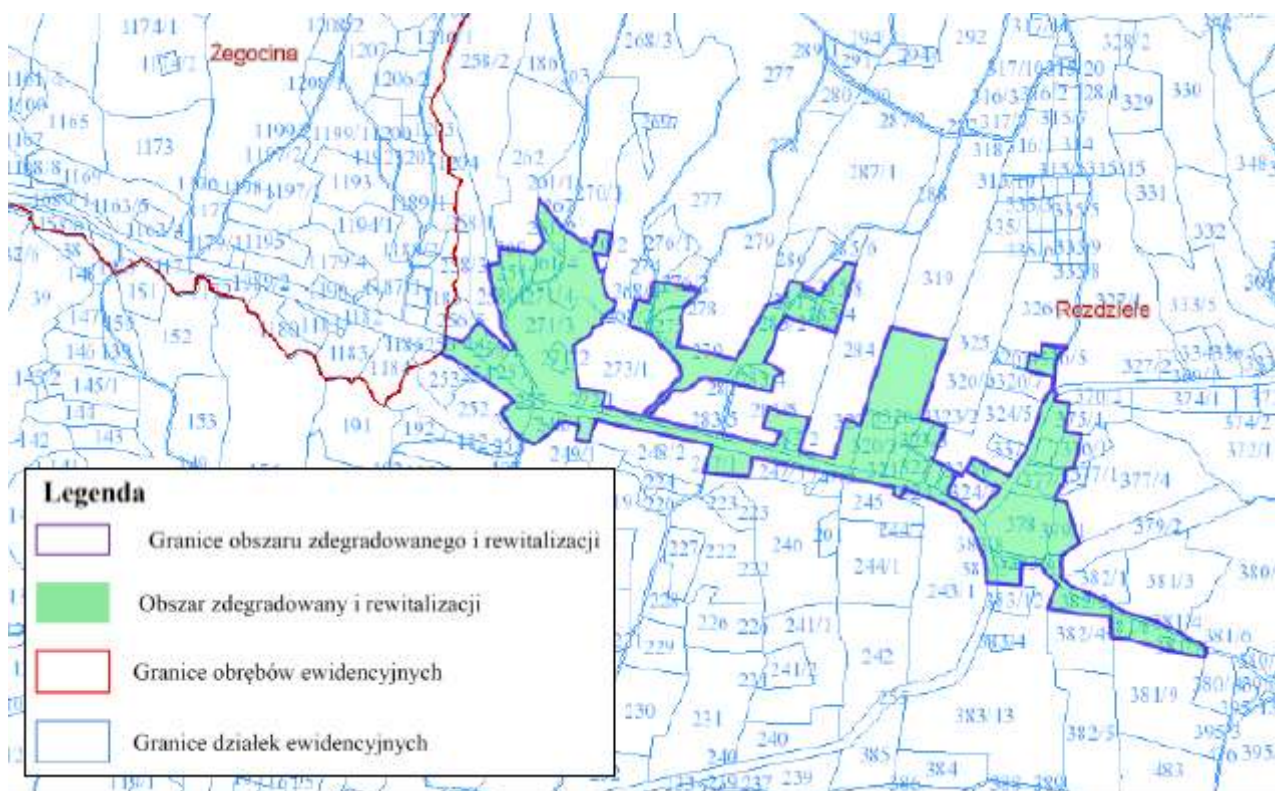
8.3 Podobszar II ROZDZIELE

Powierzchnia podobszaru II Rozdziele:	14,60 ha
Liczba mieszkańców podobszaru II Rozdziele:	198
Krótki opis podobszaru:	Na obszarze rewitalizacji znajduje się budynek szkoły podstawowej i gimnazjum, budynek oddziału przedszkolnego, budynek sklepu, plac zabaw, ogólnodostępne boisko sportowe, stanowiące centrum integracji społeczności Rozdziała. Wizerunek centrum psują otoczenie i budynek oddziału przedszkolnego oraz budynek sklepu, wymagające poprawy stanu technicznego.

Obszar ten znajduje się obecnie w stanie kryzysowym z powodu koncentracji negatywnych zjawisk społecznych, w szczególności z powodu bezrobocia, ubóstwa, przestępczości, niskiego poziomu edukacji i kapitału społecznego, a także niewystarczającego poziomu uczestnictwa w życiu publicznym i kulturalnym.

Przy określaniu obszaru rewitalizacji wzięto pod uwagę indywidualne opinie mieszkańców i lokalnych liderów, które potwierdzały koncentrację problemów, które stały się podstawą do ostatecznego definiowania granic obszaru rewitalizacji.

Rysunek 5: Mapa podobszaru II Rozdziele



Źródło: opracowanie własne

Podobszar rewitalizacji II Rozdziele ma powierzchnię 14,60 ha, co stanowi 0,42% powierzchni całej gminy. Mieszka tam 198 osób, stanowiących 3,68% populacji gminy Żegocina. Dla zrównoważonego rozwoju całej gminy teren ten ma istotne znaczenie.

8.3.1 SFERA SPOŁECZNA

Tak jak i wszystkie sołectwa gminy Żegocina tak i w Rozdzielu zanotowano w latach 2011-2015 wzrost liczby mieszkańców. Ludność sołectwa wzrosła o 65 osób, czyli o 3,7%. Ciekawostką jest fakt przewagi kobiet w populacji miejscowości Rozdziele. W całej wskaźnik wynosi 50,34%, a w

Podobnie jest w całym powiecie bocheńskim (50,7%), a także gminie Żegocina (50,34%) w liczbie mieszkańców nieznacznie przeważają kobiety. Natomiast kobiety w Rozdzielu stanowią 51,24%.

W Rozdzielu jest 270 dzieci otrzymujących zasiłek „500+”. I choć nie ma tutaj rodzin z więcej niż 4 dzieci, to i tak jest tutaj najwięcej dzieci z wszystkich sołectw. Jest tutaj także najwyższy wskaźnik dzieci otrzymujących świadczenie „500+” w stosunku do liczby mieszkańców. Przy średniej 16,2% w całej gminie - w Rozdzielu wartość tego wskaźnika wynosi 30,5%. W Rozdzielu jest 5 rodzin z 4 dzieci, 23 rodziny z 3 dzieci, 52 rodziny z dwójką dzieci. Natomiast 57 dzieci pobiera zasiłek będąc jedynakiem. Oznacza to niski dochód rodziny.

Dzięki programowi „Rodzina 500+” skala ubóstwa znacznie się zmniejszyła. W Rozdzielu tylko 42 osoby są pod opieką pomocy społecznej, a zasiłek stały pobiera tylko 16 osób.

Nieco powyżej średniej gminnej kształtuje się niski już obecnie wskaźnik bezrobocia. Natomiast udział osób długotrwale bezrobotnych w ogólnej liczbie zarejestrowanych bezrobotnych jest w Rozdzielu najwyższy w całej gminie i wynosi 51,85.

Pod względem bezpieczeństwa cała gmina ma dobre wskaźniki. W roku 2015 w **Rozdzielu** popełniono tylko 3 przestępstwa - 2 przypadki znęcania się nad członkami rodziny, 1 przypadek kierowania pojazdem w stanie nietrzeźwości. W Rozdzielu wydano także 1 niebieska kartę. Z powodu przebiegającej tutaj drogi wojewódzkiej nr 965 Zielona-Limanowa notuje się tutaj wiele zdarzeń drogowych z udziałem pieszych.

W Rozdzielu jest niski wskaźnik aktywności liczony jako liczba organizacji pozarządowych na 10 tys. mieszkańców, natomiast wysoka jest frekwencja wyborcza. Ponadto – jak prawie w każdej miejscowości jest tutaj Ochotnicza Straż Pożarna.

Centrum Kultury, Sportu i Turystyki w Żegocinie ma swoją filię w Rozdzielu, która funkcjonuje jako świetlica wiejska. Niestety wyposażenie świetlicy odbiega od oczekiwań mieszkańców. Mieszkańcy mają także niski wskaźnik czytelnictwa w bibliotekach gminnych, zapewne powodem jest brak filii w sołectwie.

Rysunek 86: Otoczenie Zespołu Szkół w Rozdzielu



W Rozdzielu znajduje się Zespół Szkół, składający się z **Publicznej Szkoły Podstawowej Im. Władysława Orkana** oraz **Gimnazjum Im. Bł. Karoliny Kózkówny**. Dzieci ze szkoły podstawowej osiągnęły najlepsze w gminie wyniki z egzaminu.

Szkoła jest usytuowana w pobliżu skrzyżowania z drogą wojewódzką i to miejsce jest niebezpieczne dla dzieci.

Planuje się przebudowę otoczenia szkoły w tym w celu poprawy bezpieczeństwa.

Źródło: Urząd Gminy w Żegocinie

Brak jest przedszkola. Jest tylko jeden oddział przedszkolny, który nie ma dobrego wyposażenia. Gmina planuje otwarcie nowego oddziału i doposażenie go w materiały dydaktyczne.

8.3.2 SFERA PRZESTRZENNO-FUNKCJONALNA

Rozdziele jest położone jest przy [drodze wojewódzkiej nr 965](#) z [Bochni](#) do [Limanowej](#), w odległości 23 km od Bochni i 17 km od Limanowej.

Oddział Przedszkolny w Rozdzielu posiada niewystarczającą liczbę miejsc dla przedszkolaków z okolicy. Nie jest też dobrze wyposażony.

Rysunek7: Oddział przedszkolny w Rozdzielu – budynek i wnętrze.



Źródło: Urząd Gminy w Żegocinie

Według ankietowanych mieszkańców i liderów lokalnych także w Rozdzielu brakuje estetycznych miejsc aktywnego spędzania wolnego czasu – skate parku, siłowni na powietrzu, wielofunkcyjnych boisk, czy innych przestrzeni oczekiwanych przez ludzi w różnym wieku.

8.3.3 SFERA GOSPODARCZA

Liczba podmiotów gospodarczych zarejestrowanych w systemie REGON na 1 tys. mieszkańców w Rozdzielu jest najniższa w całej gminie i wynosi 27,09. Warto jednak dodać, że w Rozdzielu jest 161 gospodarstw, co stanowi drugi najwyższy w gminie wskaźnik w przeliczeniu na 100 mieszkańców (18,17%).

W ankietach i wywiadach mieszkańców słabo oceniają swoją przedsiębiorczość i wskazują na potrzebę programów szkoleniowych dla wszystkich grup wiekowych z zakresu tworzenia firm oraz biznesowego podejścia do prowadzonej działalności, w tym rolniczej.

8.3.4 SFERA TECHNICZNO-ŚRODOWISKOWA

Obszar Rozdziela jest zagrożony ruchami masowymi i występowaniem osuwisk na powierzchni 664,44 ha, co stanowi 6,36% obszaru miejscowości. Osuwiska aktywne lub okresowo aktywne są obszarami szczególnie niebezpiecznymi dla inwestycji i działalności człowieka, a stopień ich aktywności jest parametrem trudnym do jednoznacznej oceny w terenie. Rozdziele nie jest skanalizowane. Tylko 35 budynków ma przydomowe oczyszczalnie ścieków. Znacząca większość budynków ogrzewana jest węglem lub drewnem.

W analizowanym okresie 2010-2015 zasoby mieszkaniowe w całej gminie wzrosły. Największy przyrost procentowy zanotowano w miejscowości Rozdziele (17,6%), gdzie liczba domów z 205 w 2010 r. wzrosła do 241 w 2015 r.

8.4 ZESTAWIENIE DANYCH – SFERA SPOŁECZNA

Obszar	Wskaźnik	Srednia gminna lub łącznie	Beldno	Bytomsko	Łakta Górna	Rozdziele	Żegocina
DEMOGRAFIA	Liczba mieszkańców	5385	286	748	1652	886	1813
	Procent populacji	100%	5%	14%	31%	16%	34%
	Liczba kobiet (2015)	2711	137	378	814	454	928
	Wskaźnik feminizacji	50,34%	47,9%	50,53%	49,27%	51,24%	51,19%
	Powierzchnia [ha]	3486,66	223,2	560,7	988,77	664,44	1049,55
	Powierzchnia [km ²]	34,8666	2,232	5,607	9,8877	6,6444	10,4955
	Gęstość zaludnienia	154,4	128,1	133,4	167,1	133,3	172,7
	Wzrost/spadek liczby mieszkańców w latach 2011-2015 [szt.]	104	-3	11	46	13	31
Wzrost/spadek liczby mieszkańców w latach 2011-2015 [%]	3,99%	-2,14%	3%	6%	2,9%	4,2%	
POMOC SPOŁECZNA	Liczba osób korzystających z pomocy społecznej	229	18	58	79	44	30
	Liczba klientów pomocy społecznej w populacji	6,99%	8,16%	4,6%	4,74%	1,65%	4,25%
	Liczba klientów pomocy społecznej z powodu ubóstwa	71	6	16	20	17	12
	Liczba klientów pomocy społecznej z powodu ubóstwa [%]	1,1%	0,1	0,3	0,3	0,2	0,2
	Liczba osób pobierających zasiłki	87	6	16	30	20	15
	Liczba osób pobierających zasiłki [%]	1,4%	0,1	0,3	0,5	0,3	0,2
	Liczba dzieci pobierających zasiłki 500+	785	39	128	132	270	216
AKTYWNOŚĆ OBYWATELSKA	Liczba organizacji pozarządowych z OSP	14	1	2	3	1	7
	Liczba organizacji pozarządowych z OSP na 10 tys. mieszkańców	26,2	35,35	27,03	18,36	11,41	39,04
	Liczba organizacji pozarządowych bez OSP	9	0	1	2	0	6
	Liczba organizacji pozarządowych bez OSP na 10 tys. mieszkańców	11,7%	0,00	13,37	12,11	0,00	33,09
	Liczba czytelników bibliotek	1037	21	50	396	118	452
	Udział czytelników w populacji ogółem	19,26%	7,34%	6,68%	23,97%	13,32%	24,93%
BEZPIECZEŃSTWO	Liczba przestępstw w latach 2014-2015	38	0	9	8	8	13
	Liczba zdarzeń drogowych 2014-2015	6	0	0	3	2	1
	Liczba rannych w zdarzeniach drogowych 2014-2015	7	0	0	3	3	1
	Liczba kolizji drogowych 2014-2015	35	0	0	8	12	15
BEZROBOCIE	Liczba bezrobotnych (2015)	158	8	28	46	27	49
	Udział bezrobotnych w ogólnej populacji	2,93	2,80	3,74	2,78	3,05	2,70
	Liczba bezrobotnych mających minimum 1 dziecko	37	1	8	14	9	5
	Liczba kobiet wśród bezrobotnych zarejestrowanych	98	5	21	30	18	24
	Liczba długotrwale bezrobotnych	80	6	13	26	14	21
	Udział bezrobotnych długotrwale w ogóle bezrobotnych	50,63%	75%	46,43%	56,52%	51,85%	42,86%
	Liczba bezrobotnych niepełnosprawnych	5	0	1	1	0	3

Opracowanie własne